

# La demande d'emploi en juin 2020 en Auvergne-Rhône-Alpes

**Avertissement** : les évolutions d'un mois sur l'autre du nombre de demandeurs d'emploi sont souvent très volatiles et parfois difficiles à interpréter. C'est la raison pour laquelle il est généralement préférable de regarder les évolutions trimestrielles. Néanmoins, compte tenu du caractère inhabituel de la situation économique actuelle, les données mensuelles permettent de fournir des indications sur l'ampleur du choc en cours depuis mi-mars. Cette note fournit des précisions sur les principales évolutions intervenues en juin 2020, à partir de données produites par la Dares et Pôle emploi.

# Chiffres clés de la demande d'emploi (au 30 juin 2020)

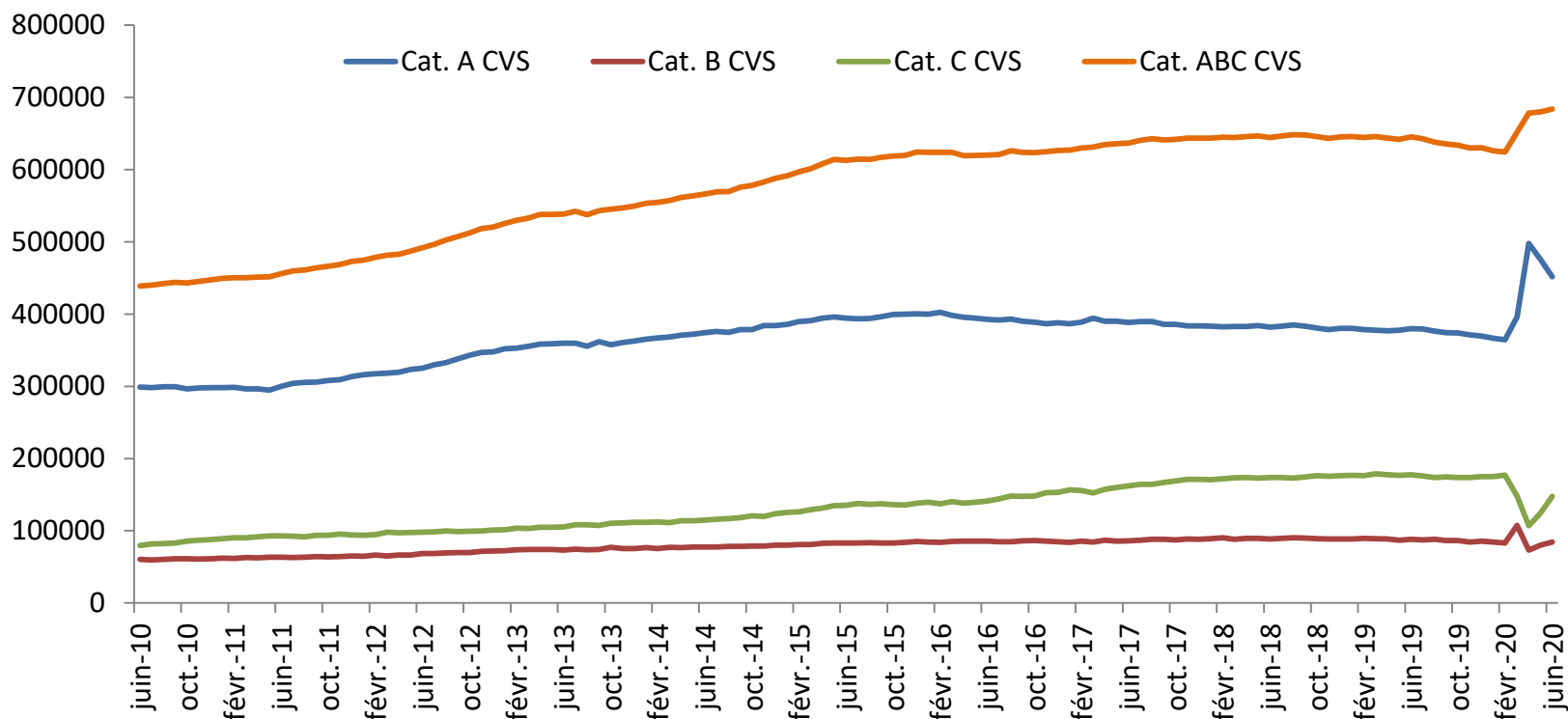
L'évolution de la demande d'emploi **de juin** suit la tendance amorcée en mai. Ainsi, en juin, le nombre de demandeurs d'emploi inscrits en catégorie A (451 730) a continué de reculer (-5,0% ; - 23 530), sans que cette baisse couplée à celle de mai n'absorbe les hausses des mois de mars et avril (au total, +87 530 depuis mars). Les catégories B (84 410) et C (147 450) ont augmenté respectivement de 5,2% et surtout de 18,5%. Comme en mai, la (re)basculer de la catégorie A vers les catégories B et surtout C s'est opérée. Au total, comme en mai, le niveau des catégories A, B, C (683 590) est quasiment stable (+0,5%; + 3 660 personnes) et en hausse **sur un an** de 38 280 (+71 990 pour la catégorie A, -3 690 pour la catégorie B, et -30 020 pour la catégorie C).

Après être descendues à leur plus faible niveau **mensuel** depuis près de vingt ans au cours du mois précédent, les entrées à Pôle emploi (en catégories A, B ou C) repartent à la hausse en juin, mais restent encore inférieures à leur niveau d'avant-crise. Seules les inscriptions pour fin de mission d'intérim sont en (léger) retrait. **Sur un an**, les inscriptions marquent le pas (-8 090). Parallèlement, les sorties de Pôle emploi (55 850) sont plus nombreuses **ce mois**, tout en restant inférieures à leur niveau d'avant-crise : +13 090. Les reprises d'emploi déclarées (+4 150) et les entrées en stage (+3 600), dans la continuité de mai, s'expliquent par la reprise progressive de l'activité.

Les catégories ABC suivent les mêmes mouvements dans les départements que la moyenne régionale avec des évolutions mensuelles plus ou moins marquées. A noter notamment la baisse plus faible de la catégorie A dans l'Allier et la Haute-Savoie et la hausse sensible des activités réduites de courte durée dans le Cantal, la Savoie et la Haute-Savoie et des activités réduites longues dans l'Ain et le Rhône.

**Sur les quatre derniers mois** (mars à juin), la catégorie A augmente de 24%, soit +87 530 personnes ; les activités réduites de courte durée (<78h) augmentent (1,8 % et +1 510), tandis que les activités longues (>78h) reculent sensiblement (-16,7%, - 29 500 personnes). Au total, les catégories ABC augmentent de 9,5% (+ 59 540). Au final, mars a été marqué par une bascule des activités de la catégorie C vers la catégorie B, avril de la catégorie B vers la catégorie A, mai et juin de la catégorie A vers les catégories B et surtout C ; aux bascules, s'ajoutent les mouvements d'inscriptions à Pôle Emploi, importants en mars, et de sorties, en hausse en fin de période.

# Evolution mensuelle de la demande d'emploi en ARA par catégorie et pour l'ensemble ABC



Source : Pôle emploi – DARES – STMT – données arrêtées à fin juin 2020

Données CVS : corrigé des variations saisonnières.

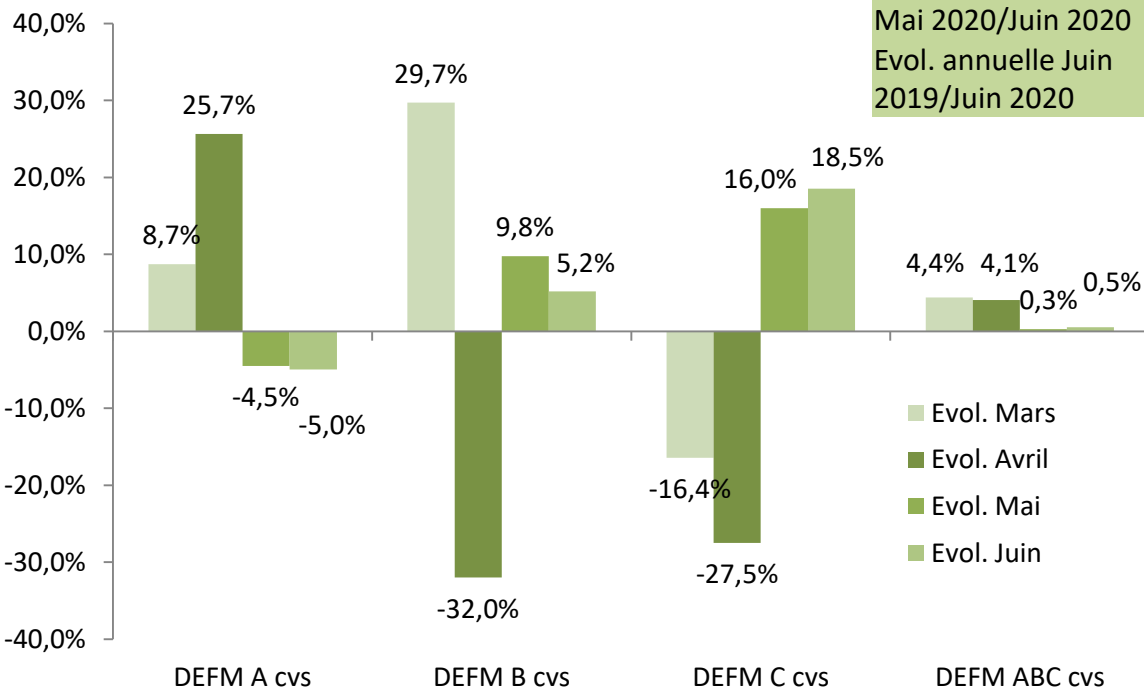
- catégorie A : demandeurs d'emploi tenus de rechercher un emploi, sans emploi

- catégorie B : demandeurs d'emploi tenus de rechercher un emploi, ayant exercé une activité réduite courte (de 78 heures ou moins sur un mois) ;

-- catégorie C : demandeurs d'emploi tenus de rechercher un emploi, ayant exercé une activité réduite longue (de plus de 78 heures sur un du mois)

# Recul de la catégorie A, hausse des catégories B et C

	Defm A - CVS	Defm B - CVS	Defm C - CVS	Defm ABC - CVS
mars-20	396 030	107 530	147 870	651 430
avr.-20	497 650	73 120	107 230	678 000
mai-20	475 260	80 260	124 410	679 930
Juin-20	451 730	84 410	147 450	683 590
Evol. mens. Mai 2020/Juin 2020	-23 530	+4 150	+23 040	+3 660
Evol. annuelle Juin 2019/Juin 2020	+71 990	-3 690	-30 020	+38 280



En juin, comme en mai, la catégorie A est en recul, tandis que les activités réduites augmentent, tout particulièrement les activités réduites longues, annulant quasiment la baisse de la catégorie A. Ainsi, en évolution relative, l'ensemble des catégories est quasi stable ce mois.

Pour mémoire, en mars, la bascule s'était opérée des activités réduites de longue durée (C) vers les activités réduites de courte durée (B), en avril des activités de courte durée (B) vers la catégorie A (chômeurs sans emploi) et en mai de la catégorie A vers les catégories B et surtout C. Ce dernier mouvement se poursuit en juin.



Source graphique et tableau: Pôle emploi – DARES – STMT – données arrêtées à fin juin 2020  
Données CVS : corrigées des variations saisonnières.

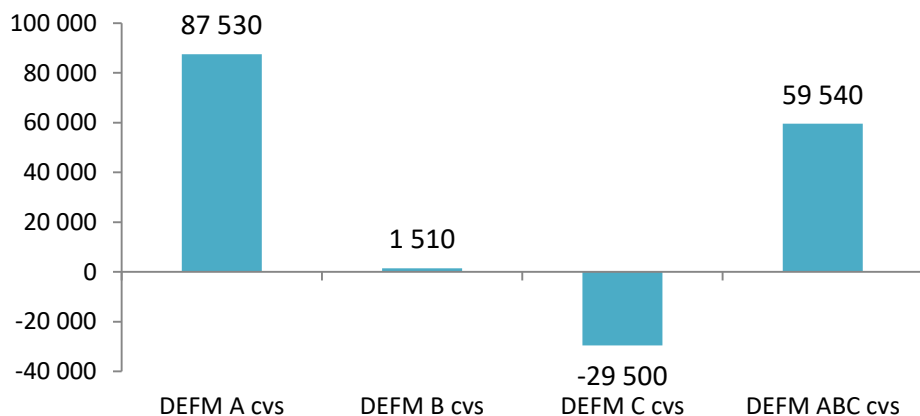
pôle emploi

**DIRECCTE** Auvergne-Rhône-Alpes  
Direction Régionale des Entreprises, de la Concurrence,  
de la Consommation, du Travail et de l'Emploi

  
**PRÉFET  
DE LA RÉGION  
AUVERGNE-  
RHÔNE-ALPES**  
*Liberté  
Égalité  
Fraternité*

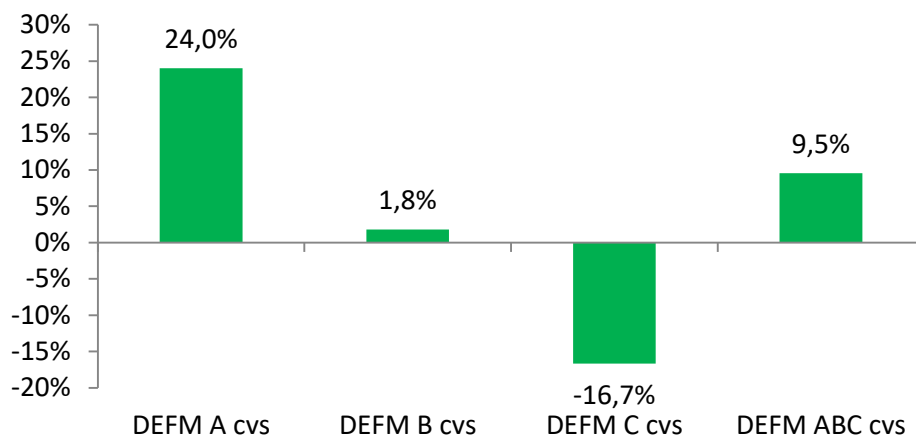
# Hausse de la catégorie A sur les 4 derniers mois, non compensée par le recul des activités réduites longues

## Evolution de la demande d'emploi du 1er mars au 30 juin (en volume)



Au total depuis le 1<sup>er</sup> mars, le nombre de demandeurs d'emploi toutes catégories (ABC) a cru de près de 60 000 personnes. Seules les activités réduites de longue durée sont en recul. En pourcentage, le nombre d'inscrits en catégories ABC a crû de 9,5% depuis le confinement.

## Evolution de la demande d'emploi du 1er mars au 30 juin (en %)



pôle emploi

Source : Pôle emploi – DARES – STMT – données de mars à fin juin 2020  
Données CVS : corrigées des variations saisonnières.

**DIRECCTE** Auvergne-Rhône-Alpes  
Direction Régionale des Entreprises, de la Concurrence,  
de la Consommation, du Travail et de l'Emploi

  
**PRÉFET  
DE LA RÉGION  
AUVERGNE-  
RHÔNE-ALPES**  
*Liberté  
Égalité  
Fraternité*

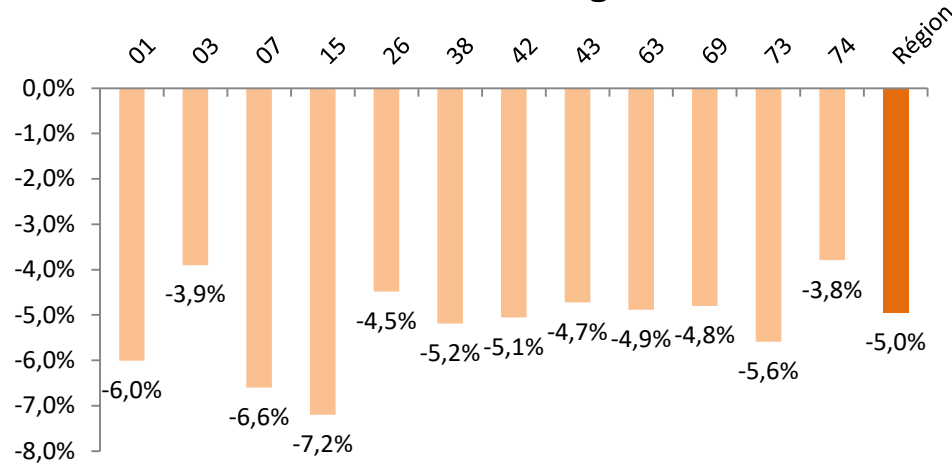
# Volume et évolution mensuelle selon les catégories par département

Département	DEFM Cat A			DEFM Cat B			DEFM Cat C			DEFM Cat ABC		
	Nombre	Evolution Nombre	Evolution %	Nombre	Evolution Nombre	Evolution %	Nombre	Evolution Nombre	Evolution %	Nombre	Evolution Nombre	Evolution %
AIN	31 790	-2 030	-6,0%	5 800	+ 220	3,9%	10 930	+ 1 940	21,6%	48 520	+ 130	0,3%
ALLIER	19 950	-810	-3,9%	3 720	+ 100	2,8%	6 180	+ 1 010	19,5%	29 850	+ 300	1,0%
ARDECHE	20 670	-1 460	-6,6%	4 140	+ 210	5,3%	7 350	+ 1 110	17,8%	32 160	-140	-0,4%
CANTAL	5 160	-400	-7,2%	1 160	+ 100	9,4%	1 950	+ 290	17,5%	8 270	-10	-0,1%
DROME	34 120	-1 600	-4,5%	6 920	+ 340	5,2%	11 790	+ 1 420	13,7%	52 830	+ 160	0,3%
ISERE	66 560	-3 640	-5,2%	12 610	+ 460	3,8%	22 510	+ 3 650	19,4%	101 680	+ 470	0,5%
LOIRE	42 830	-2 280	-5,1%	8 220	+ 380	4,8%	15 450	+ 2 360	18,0%	66 500	+ 460	0,7%
HAUTE-LOIRE	10 500	-520	-4,7%	2 420	+ 180	8,0%	4 560	+ 490	12,0%	17 480	+ 150	0,9%
PUY-DE-DOME	34 490	-1 770	-4,9%	7 020	+ 210	3,1%	12 900	+ 1 830	16,5%	54 410	+ 270	0,5%
RHONE	113 920	-5 740	-4,8%	20 290	+ 860	4,4%	32 930	+ 5 810	21,4%	167 140	+ 930	0,6%
SAVOIE	22 800	-1 350	-5,6%	4 580	+ 370	8,8%	7 650	+ 1 220	19,0%	35 030	+ 240	0,7%
HAUTE-SAVOIE	48 940	-1 930	-3,8%	7 530	+ 720	10,6%	13 250	+ 1 910	16,8%	69 720	+ 700	1,0%
AUVERGNE-RHONE-ALPES	451 730	-23 530	-5,0%	84 410	+ 4 150	5,2%	147 450	+ 23 040	18,5%	683 590	+ 3 660	0,5%

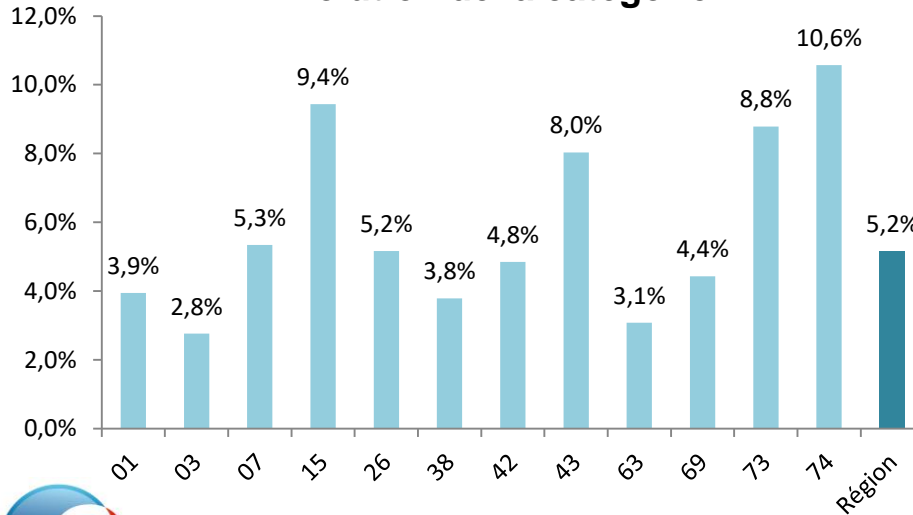
Source : Pôle Emploi-DARES, STMT, Traitements DARES - Données CVS-CJO  
Données arrêtées à fin juin 2020

# Evolutions départementales mensuelles

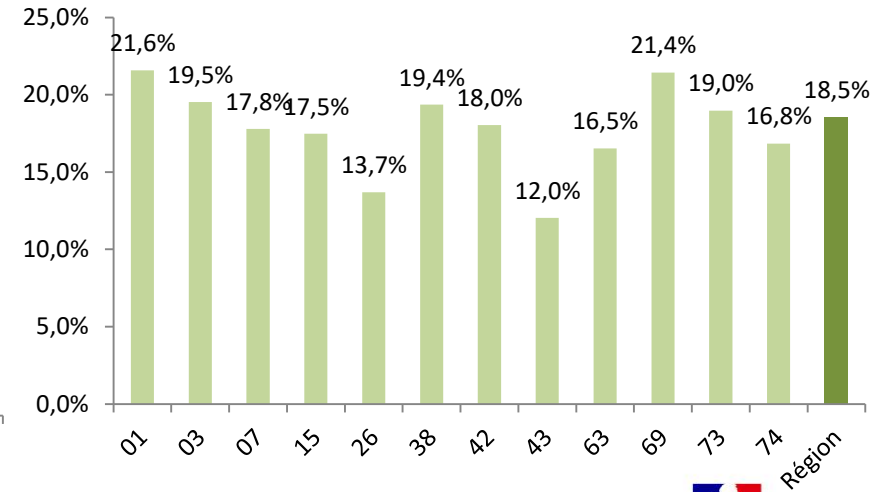
## Evolution de la catégorie A



## Evolution de la catégorie B



## Evolution de la catégorie C



Source : Pôle Emploi-DARES, STMT, Traitements DARES - Données CVS-CJO  
Données arrêtées à fin juin 2020

pôle emploi

**DIRECCTE** Auvergne-Rhône-Alpes  
Direction Régionale des Entreprises, de la Concurrence,  
de la Consommation, du Travail et de l'Emploi

**PRÉFET  
DE LA RÉGION  
AUVERGNE-  
RHÔNE-ALPES**  
*Liberté  
Égalité  
Fraternité*

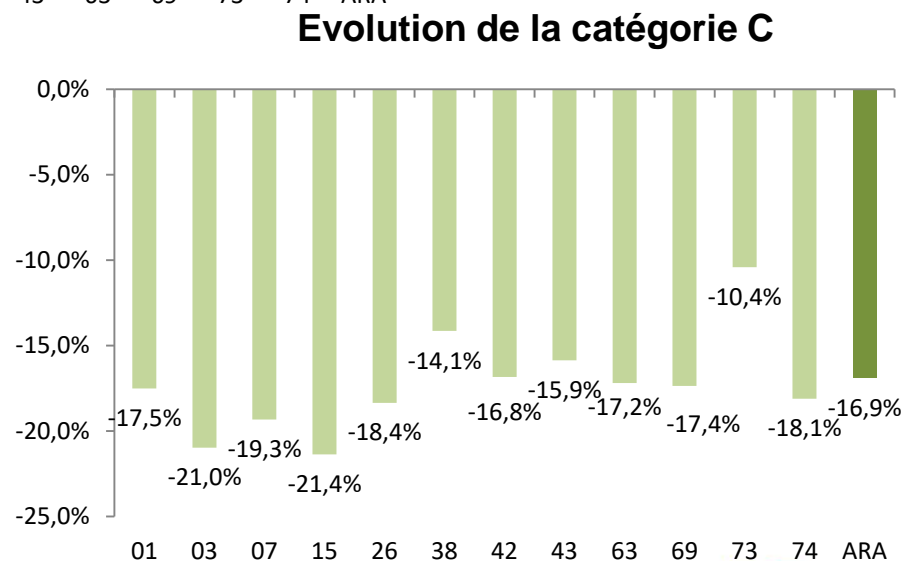
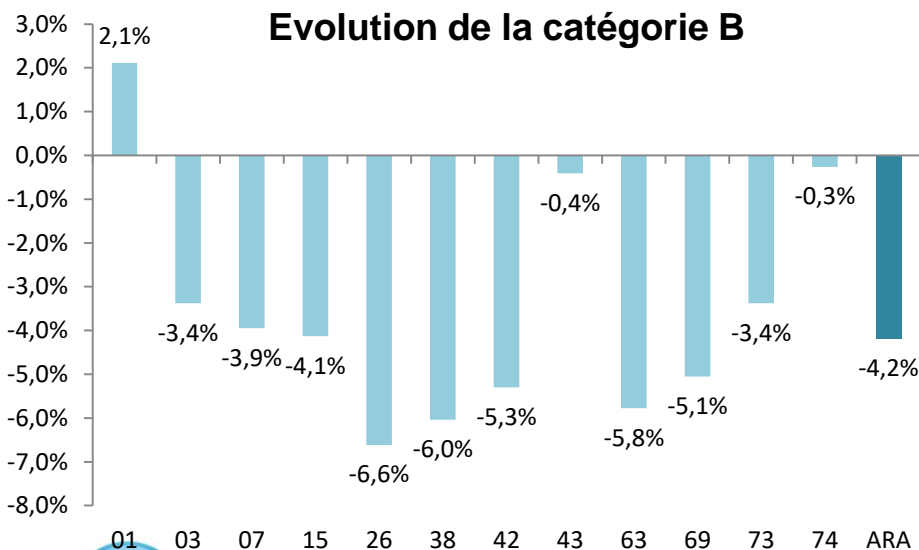
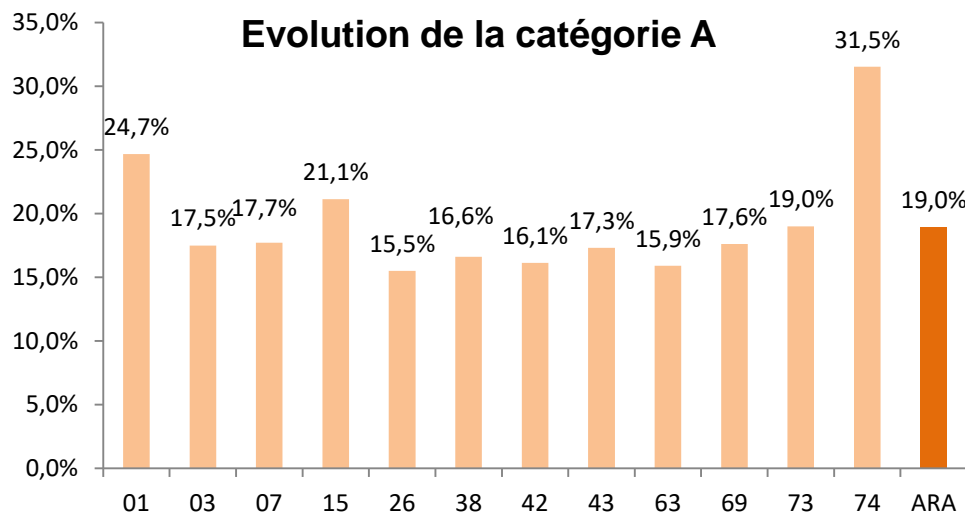
# Volume et évolution annuelle selon les catégories par département

Département	DEFM Cat A			DEFM Cat B			DEFM Cat C			DEFM Cat ABC		
	Nombre	Evolution Nombre	Evolution %	Nombre	Evolution Nombre	Evolution %	Nombre	Evolution Nombre	Evolution %	Nombre	Evolution Nombre	Evolution %
<b>AIN</b>	31 790	6 290	24,7%	5 800	120	2,1%	10 930	-2 320	-17,5%	48 520	4 090	9,2%
<b>ALLIER</b>	19 950	2 970	17,5%	3 720	-130	-3,4%	6 180	-1 640	-21,0%	29 850	1 200	4,2%
<b>ARDECHE</b>	20 670	3 110	17,7%	4 140	-170	-3,9%	7 350	-1 760	-19,3%	32 160	1 180	3,8%
<b>CANTAL</b>	5 160	900	21,1%	1 160	-50	-4,1%	1 950	-530	-21,4%	8 270	320	4,0%
<b>DROME</b>	34 120	4 580	15,5%	6 920	-490	-6,6%	11 790	-2 650	-18,4%	52 830	1 440	2,8%
<b>ISERE</b>	66 560	9 480	16,6%	12 610	-810	-6,0%	22 510	-3 710	-14,1%	101 680	4 960	5,1%
<b>LOIRE</b>	42 830	5 950	16,1%	8 220	-460	-5,3%	15 450	-3 130	-16,8%	66 500	2 360	3,7%
<b>HAUTE-LOIRE</b>	10 500	1 550	17,3%	2 420	-10	-0,4%	4 560	-860	-15,9%	17 480	680	4,0%
<b>PUY-DE-DOME</b>	34 490	4 730	15,9%	7 020	-430	-5,8%	12 900	-2 680	-17,2%	54 410	1 620	3,1%
<b>RHONE</b>	113 920	17 060	17,6%	20 290	-1 080	-5,1%	32 930	-6 920	-17,4%	167 140	9 060	5,7%
<b>SAVOIE</b>	22 800	3 640	19,0%	4 580	-160	-3,4%	7 650	-890	-10,4%	35 030	2 590	8,0%
<b>HAUTE-SAVOIE</b>	48 940	11 730	31,5%	7 530	-20	-0,3%	13 250	-2 930	-18,1%	69 720	8 780	14,4%
<b>AUVERGNE- RHONE-ALPES</b>	<b>451 730</b>	<b>71 990</b>	<b>19,0%</b>	<b>84 410</b>	<b>-3 690</b>	<b>-4,2%</b>	<b>147 450</b>	<b>-30 020</b>	<b>-16,9%</b>	<b>683 590</b>	<b>38 280</b>	<b>5,9%</b>

Source : Pôle Emploi-DARES, STMT, Traitements DARES - Données CVS-CJO  
Données arrêtées à fin juin 2020



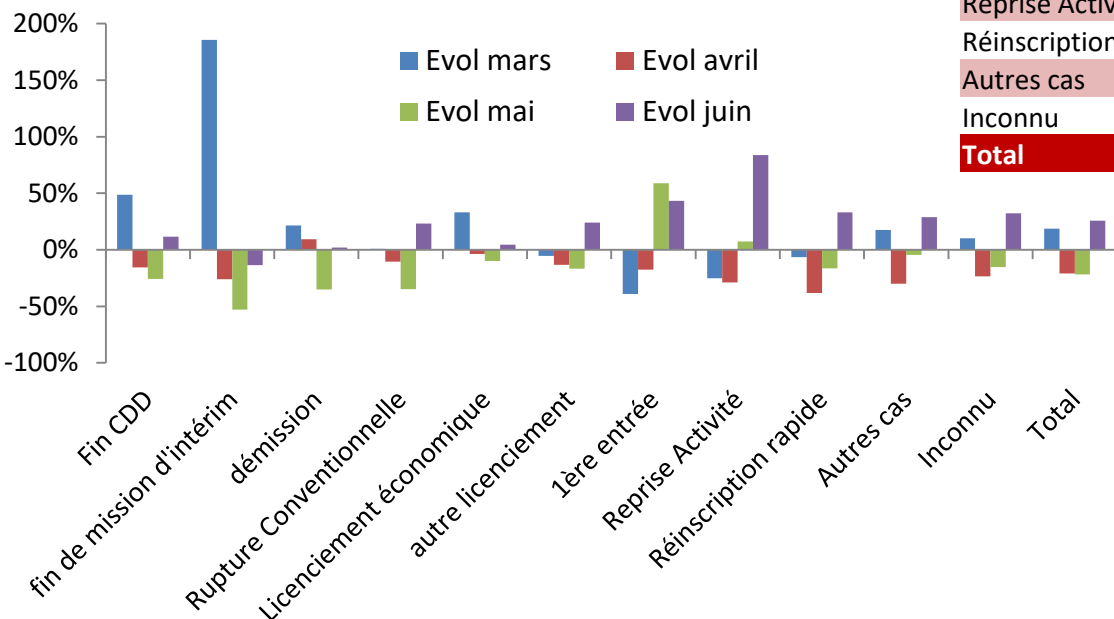
# Evolutions départementales annuelles



Source : Pôle Emploi-DARES, STMT, Traitements DARES - Données CVS-CJO arrêtées à fin juin 2020

# En juin, hausse de la plupart des motifs d'inscription à Pôle emploi en ARA

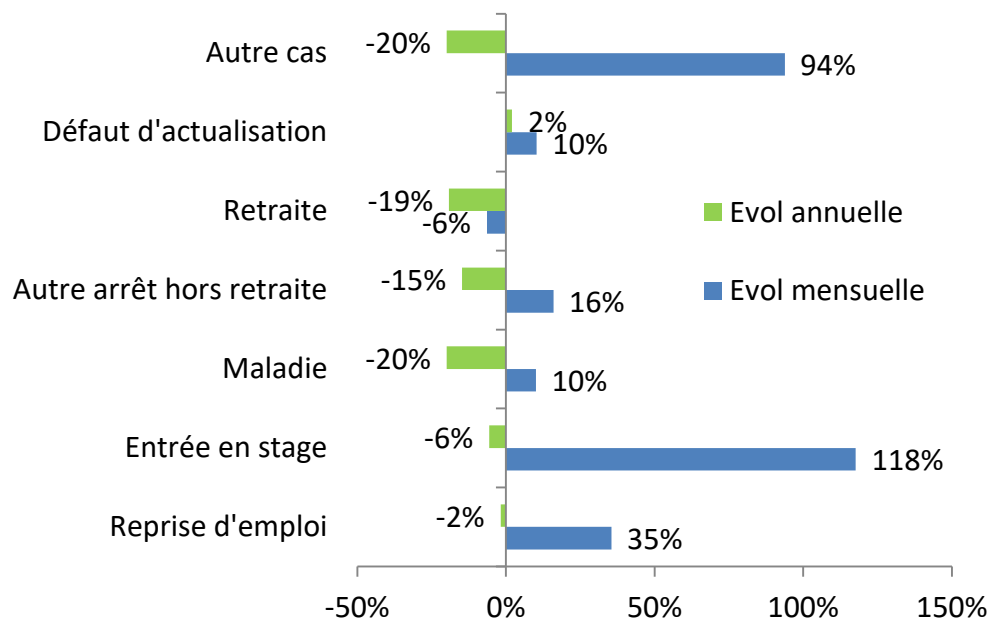
	Nombre	Evolution mensuelle	Evolution annuelle
Fin CDD	14 510	1 510	-670
Fin de mission d'intérim	3 610	-570	-960
démission	2 450	50	-250
Rupture Conventionnelle	3 330	630	-1 220
Licenciement économique	1 420	60	110
autre licenciement	4 030	780	-730
1ère entrée	4 140	1 250	520
Reprise Activité	10 150	4 630	-540
Réinscription rapide	6 740	1 680	-4 340
Autres cas	3 740	840	-20
Inconnu	5 300	1 290	10
<b>Total</b>	<b>59 420</b>	<b>12 150</b>	<b>-8 090</b>



En juin, les inscriptions à Pôle emploi sont en hausse. Ceci concerne tous les motifs sauf les inscriptions suite à une fin de mission intérim, en léger retrait, en lien probable avec les recrutements dans le cadre de l'emploi saisonnier. A noter la hausse suite à une fin de CDD, mais aussi l'accroissement des entrées en raison d'une reprise d'activité ou d'une première inscription pour les sortants de l'école et les réinscriptions rapide après le confinement.

Source graphique et tableau : Pôle emploi – DARES – STMT – données arrêtées à fin juin 2020. Données CVS : corrigées des variations saisonnières.

# Hausse des sorties en juin



Note : les radiations administratives ayant été quasiment nulles les mois précédents, elles n'ont pas été intégrées au graphique.

Source graphique et tableau : Pôle emploi – DARES – STMT – données arrêtées à fin juin 2020. Données CVS : corrigées des variations saisonnières.

Motifs de sortie	Nombre	Evolution mensuelle	Evolution annuelle
Reprise d'emploi	15 860	4 150	-280
Entrée en stage	6 660	3 600	-400
Maladie	2 730	250	-680
Autre arrêt hors retraite	1 670	230	-290
Retraite	590	-40	-140
Défaut d'actualisation	23 530	2 200	470
Radiation administrative	760	740	-4 840
Autre cas	4 050	1 960	-1 010
<b>Ensemble</b>	<b>55 850</b>	<b>13 090</b>	<b>-7 170</b>

Sur un mois les sorties des listes de Pôle emploi ont crû de façon notable, en particulier suite à reprise d'emploi déclarée et entrées en stages, premier mois plein après la période de confinement.

Les évolutions annuelles sont en revanche en retrait, pour l'essentiel imputable au recul des radiations administratives.