

INSERTION PROFESSIONNELLE DES PERSONNES FORMÉES AYANT ÉTÉ EN RECHERCHE D'EMPLOI 6 MOIS PLUS TÔT

ENQUÊTE POST-FORMATION

ANNÉE 2021 : VAGUES 10, 11, 12 ET 13

Martial Seon, Olivier Jacod

Février 2024

Table des matières

INTRODUCTION	3
CARACTÉRISTIQUES DE LA POPULATION ÉTUDIÉE.....	5
Tranches d'âges et diplômes	6
CARACTERISTIQUES DE LA FORMATION	7
Objectifs de formation	7
Domaines de formation.....	8
Durée de formation.....	9
DISPOSITIFS ET COMMANDITAIRES.....	10
Les dispositifs	10
Les commanditaires	11
Taux de certification	13
CONCLUSION	14

INTRODUCTION

L'enquête « Post-Formation » lancée en 2019 par la DARES à l'échelle nationale, régionalisable, et clôturée en 2023 visait à recueillir l'avis des stagiaires de la formation professionnelle sur le déroulement de leur formation sur la période 2018-2021 (cf. Encadré 1 – Méthodologie).

Il s'agissait d'une enquête trimestrielle menée auprès de personnes ayant été en recherche d'emploi et ayant, à ce titre, suivi une formation professionnelle. L'enquête ciblait les personnes entre 6 et 9 mois après leur sortie de formation, y compris celles qui l'ont interrompue avant la fin.

Pourquoi cette enquête ? Au-delà de la question de l'insertion professionnelle, il s'agissait de mieux comprendre les motivations et les attentes des personnes formées. Elle visait à identifier les obstacles rencontrés pour accéder à la formation ou les raisons qui pourraient conduire les personnes à interrompre leur formation. Elle portait plus généralement sur les objectifs de la formation, son déroulement, sa qualité et ses apports.

L'étude proposée ici s'est plutôt concentrée sur l'insertion professionnelle en Auvergne-Rhône-Alpes après la sortie de la formation.

Pour ce faire, plusieurs variables ont été examinées, susceptibles d'être associées à une plus grande probabilité d'être en emploi ou au chômage au moment de l'interrogation, sans toutefois pouvoir isoler les possibles effets de structure (cf. Encadré 2 – Limites interprétatives). Une comparaison entre la population des personnes en emploi et celle des personnes en recherche d'emploi a été opérée selon leur profil respectif (sexe, âge, diplôme), les caractéristiques de la formation (certification, objectifs de formation, domaine de formation et durée de formation), le type de dispositifs mobilisés et les commanditaires/financeurs de la formation.

Encadre 1 – MÉTHODOLOGIE

Le service étude statistique évaluation de la DREETS Auvergne-Rhône-Alpes a procédé à :

- Un empilement des vagues d'interrogation 10 à 13 de l'enquête trimestrielle Post Formation afin d'avoir une année complète (2021) et un nombre suffisant de répondants
- Une distinction des formés qui se déclarent « en emploi et pas en recherche d'emploi » et ceux qui se déclarent « en recherche d'emploi et pas en emploi ». Cette population représente 80% des répondants à l'enquête.
- Pour la méthodologie de l'enquête post-formation, voir le site de la Dares : <https://dares.travail-emploi.gouv.fr/enquete-source/les-sortants-de-formation-professionnelle>

Encadré 2 : LIMITES INTERPRÉTATIVES

Les résultats présentés dans cette étude reposent sur des données d'enquêtes. Des intervalles de confiance ont été calculés pour tous les indicateurs afin de s'assurer d'une précision suffisante pour l'analyse pour la déclinaison régionale. Par ailleurs, des effets de structure peuvent jouer dans l'interprétation de certains résultats portant par exemple sur la part des formations visant une certification, le taux de certification, l'insertion dans l'emploi ou le maintien au chômage.

- ➔ Ainsi, la part des formations visant une certification est plus importante, par construction, quand les stagiaires ont recours à leur Compte Personnel de Formation¹ (CPF) car le CPF n'autorise que des formations certifiantes ou équivalentes ;
- ➔ Le taux de certification est supérieur coté Région mais France Travail a un public plus large, dont celui du « Plan Investissement dans les Compétences » (PIC), moins diplômé et donc pour lequel l'accès à la certification est probablement plus difficile ;
- ➔ Le taux d'insertion dans l'emploi est plus important dans certains domaines d'activité. Ceci est probablement lié à une offre d'emploi globale plus importante dans ce domaine que dans d'autres et donc un accès à l'emploi plus facile.

Plus généralement, certains effets de structure ne pouvant être neutralisés, il n'est pas possible d'isoler l'effet propre de certaines formations sur l'insertion dans l'emploi, l'abandon, etc.

Les résultats sont donc à interpréter avec prudence, avec une analyse plus fine des politiques de formation des commanditaires (domaines, public, objectifs, etc.).

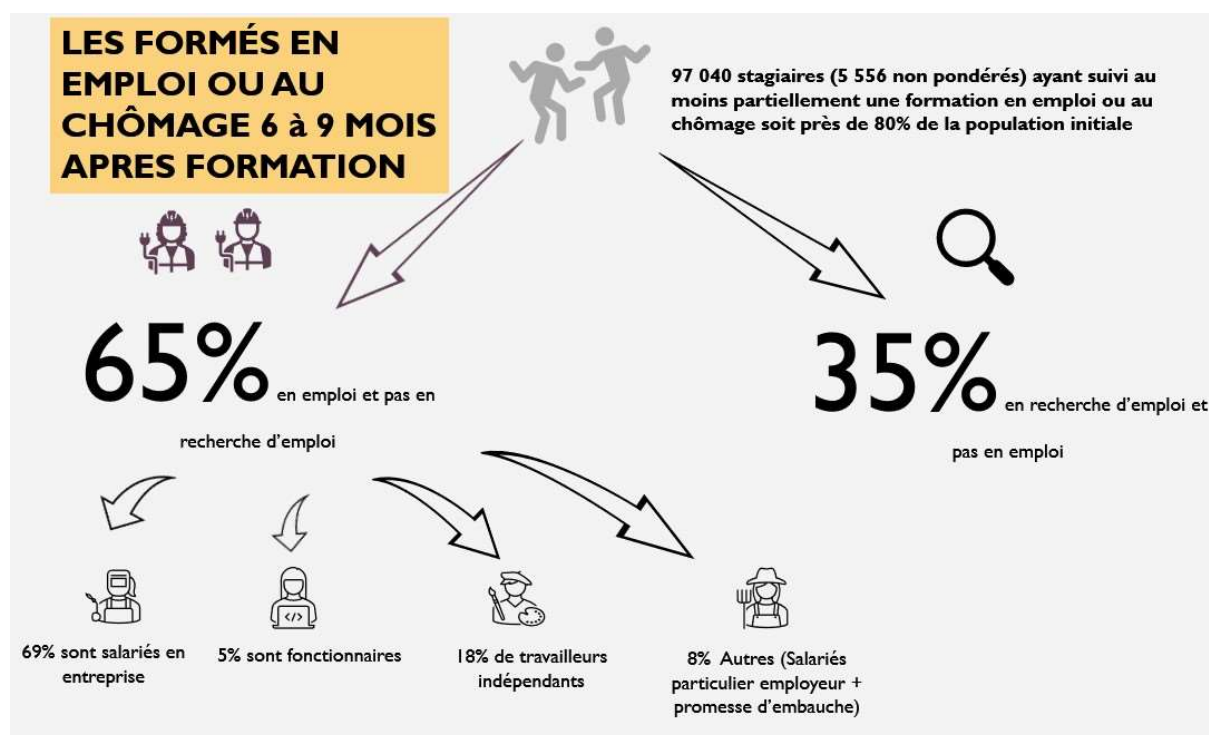
¹ Le compte personnel de formation (CPF), composante du compte personnel d'activité (CPA), permet à toute personne active, dès son entrée sur le marché du travail et jusqu'à la date à laquelle elle fait valoir l'ensemble de ses droits à la retraite, d'acquies des **droits à la formation mobilisables tout au long de sa vie professionnelle**. L'ambition du compte personnel de formation (CPF) est ainsi de contribuer, à l'initiative de la personne elle-même, au maintien de l'employabilité et à la sécurisation du parcours professionnel.

CARACTÉRISTIQUES DE LA POPULATION ÉTUDIÉE

La population des personnes strictement en emploi ou strictement en recherche d'emploi 6 à 9 mois après avoir suivi au moins partiellement une formation² représente 80% des répondants pour l'année 2021. Cela représente 97 040 stagiaires³ une fois la base redressée. Ceci constitue la population de référence de cette étude.

Les personnes en emploi 6 à 9 mois après leur formation représentent 65% de la population de référence et les personnes en recherche d'emploi pèsent 35% (Graphique 1).

Graphique 1 : Répartition de la population de référence



Source : Enquête post-formation, vagues 10 à 13, Dares 2021

² Le taux d'abandon en Auvergne-Rhône-Alpes est de 8% lorsqu'on considère la population totale des personnes en recherche d'emploi s'étant inscrites à une formation. Il s'élève à 9% au niveau France métropolitaine.

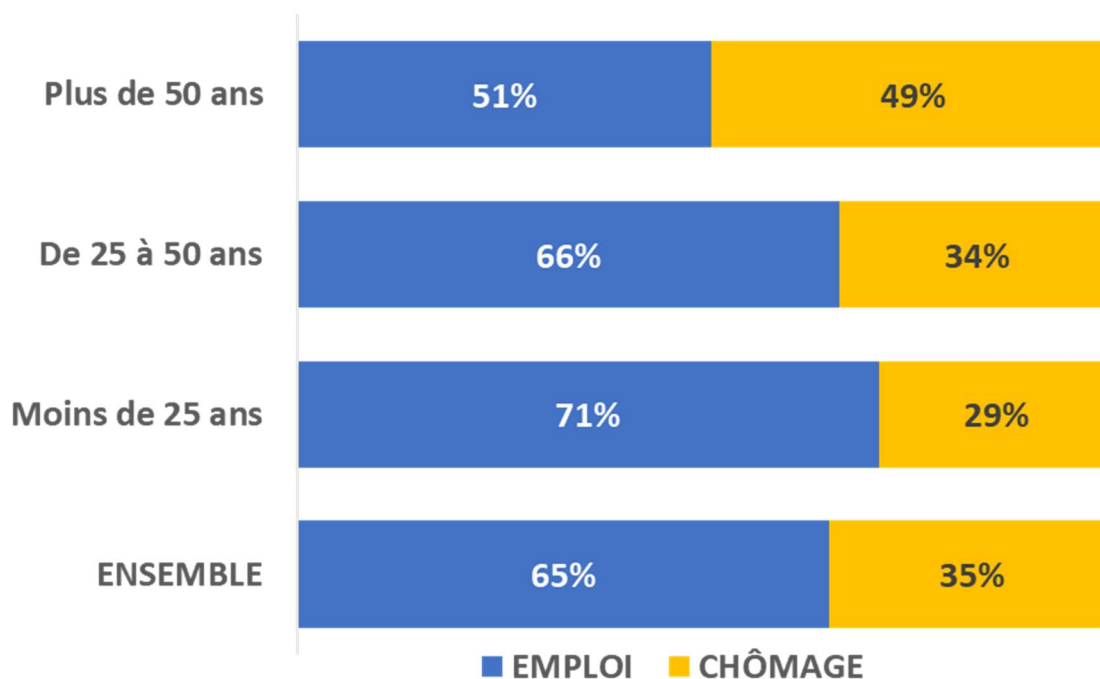
³ Soit 5 556 personnes non pondérées

Tranches d'âges et diplômes

En Auvergne-Rhône-Alpes, parmi les personnes en recherche d'emploi ayant suivi au moins partiellement une formation, les moins de 25 ans sont plus souvent en emploi que l'ensemble de la population, 6 à 9 mois après la formation. A l'inverse, les plus de 50 ans sont moins souvent en emploi. (Graphique 2).

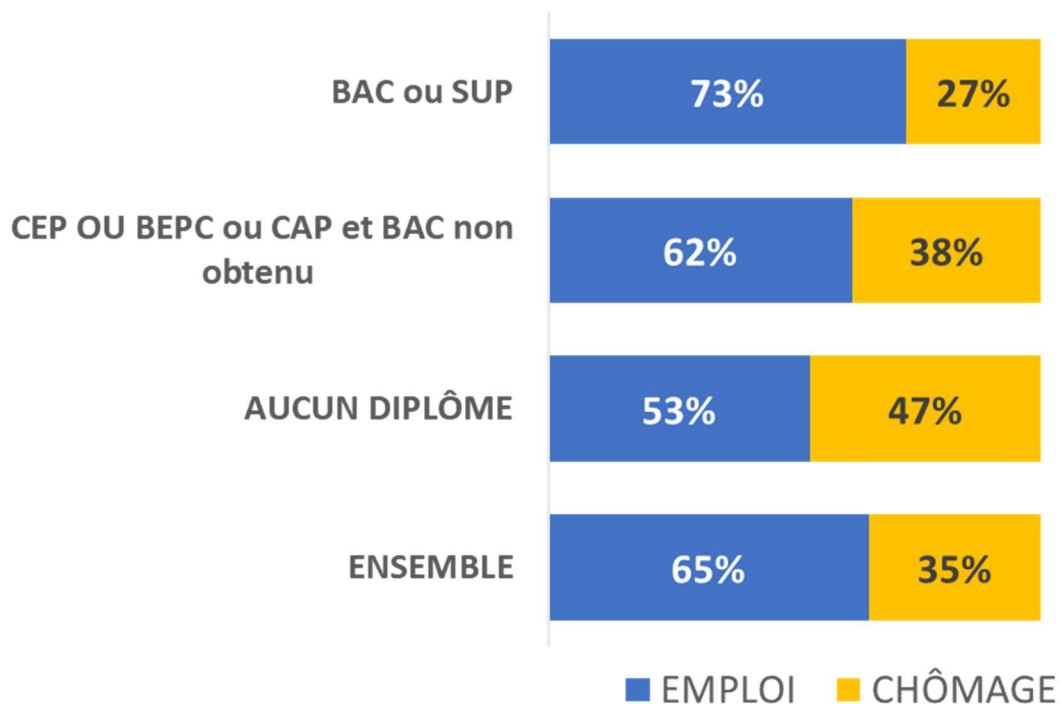
Parmi les personnes en recherche d'emploi ayant suivi au moins partiellement une formation, les personnes de niveau Bac ou supérieur sont plus fréquemment en emploi 6 à 9 mois après la formation, alors que la situation est inverse pour celles sans aucun diplôme (Graphique 3).

Graphique 2 : Insertion dans l'emploi selon les tranches d'âges de la population 6 à 9 mois après leur formation



Source : Enquête post-formation 2021 DARES

Graphique 3 : Niveau de diplôme de la population en emploi ou en recherche d'emploi 6 à 9 mois après leur formation



Source : Enquête post-formation 2021 DARES

CARACTERISTIQUES DE LA FORMATION

Objectifs de formation

Parmi les personnes ayant pour objectif la mise à niveau (soit 12% de l'ensemble de la population ARA des formés en emploi et sans emploi), 46% sont en emploi 6 à 9 mois après leur formation. Ces formations peuvent en effet constituer un préalable à d'autres formations avant d'accéder à un emploi. D'ailleurs, parmi les personnes ayant suivi des formations « apprendre un métier » et « se perfectionner », 72% et 73% sont en emploi 6 à 9 mois après leur formation. A noter que 61% personnes ayant suivi une formation à la préparation d'un concours sont en emploi.

Tableau 1 : Objectifs de la formation suivie par les personnes en emploi ou en recherche d'emploi 6 à 9 mois après

POIDS	OBJECTIFS DE FORMATION	EN EMPLOI	AU CHÔMAGE
100%	ENSEMBLE	65%	35%
28%	APPRENDRE UN METIER	72%	28%
19%	SE PERFECTIONNER	73%	27%
14%	DECOUVRIR METIER	69%	31%
12%	MISE A NIVEAU	46%	54%
8%	DÉFINIR ET ÉLABORER UN PROJET PROFESSIONNEL	56%	44%
6%	APPRENDRE A CHERCHER UN EMPLOI	52%	48%
4%	CRÉER UNE ENTREPRISE	72%	28%
2%	PRÉPARER UN CONCOURS	61%	39%
6%	NON RÉPONSE		

Source : Enquête post-formation 2021 DARES

Domaines de formation

Est-ce que le domaine de formation influence le retour à l'emploi ? Ceci est difficile à déterminer notamment pour deux raisons: d'abord, l'enquête ne permet pas de connaître le secteur professionnel dans lequel la personne travaille 6 à 9 mois après la formation pour pouvoir faire le lien avec la formation suivie ; ainsi, plus de la moitié des répondants n'indiquent pas s'ils exercent leur emploi dans le même domaine de formation ; ensuite, certaines formations n'ont pas vocation à une insertion immédiate.

On peut simplement dire que parmi les 19% de personnes qui ont suivi une formation dans le domaine « échange et gestion »⁴, 70% sont en emploi 6 à 9 mois après leur formation. De même, parmi les 19% des personnes qui ont effectué leur formation en « lettres, langues et générale »⁵, 52% sont en emploi. Ceci peut s'expliquer par le fait que ces formations sont possiblement des apprentissages de base, permettant ensuite d'effectuer des formations professionnalisantes.

⁴ 50% des formations regroupées sous l'intitulé « échange et gestion » sont des formations relatives à la conduite automobile ou poids lourd mais aussi à la création d'entreprise.

⁵ 57% des formations « générale, lettres et langues » sont des formations de Français Langue étrangère, Anglais ou Langue.

Tableau 2 : Domaines dans lequel les personnes en emploi ou en recherche d'emploi 6 à 9 mois après, ont suivi leur formation

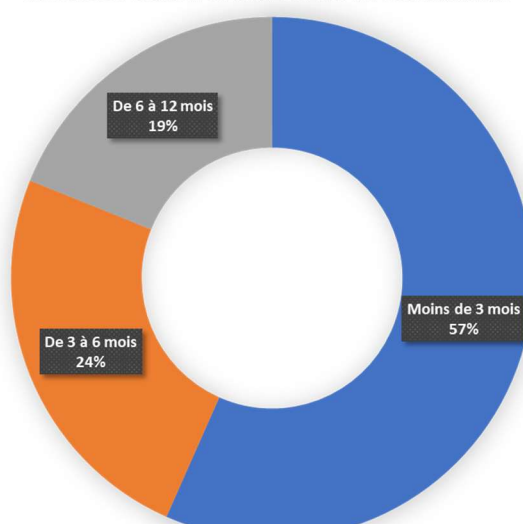
POIDS	DOMAINE DE FORMATION	EN EMPLOI	AU CHÔMAGE
100%	ENSEMBLE	65%	35%
19%	ECHANGE ET GESTION	70%	30%
19%	FORMATION GENERALE, LETTRES ET LANGUES	52%	48%
11%	SERVICES AUX PERSONNES	81%	19%
9%	INFORMATION, COMMUNICATION	61%	39%
6%	SERVICES A LA COLLECTIVITE	69%	31%
6%	FONCTION PRODUCTION	66%	34%
5%	TRANSFORMATION	72%	28%
10%	AUTRES (Arts, agriculture, production mécanique, bois...)	71%	29%

Source : Enquête post-formation 2021 DARES

Durée de formation

81% de la population de référence a suivi une formation de moins de 6 mois (Graphique 5).

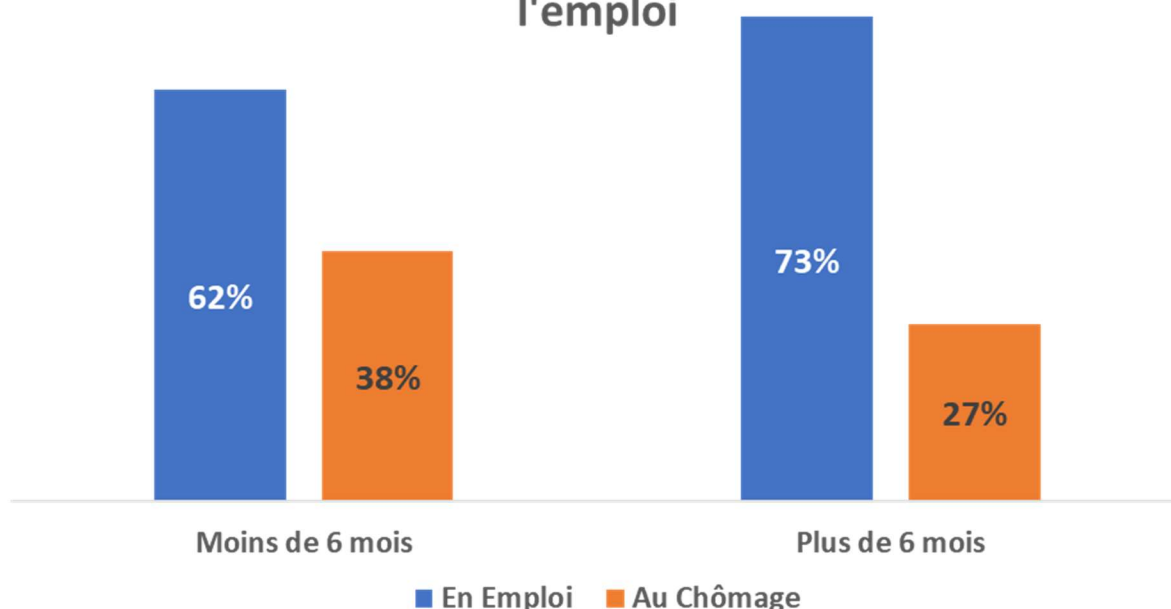
Graphique 5 : Répartition des personnes formées selon la durée de la formation



Source : Enquête post-formation 2021 DARES

73% de la population de référence sont en emploi 6 mois après la formation contre 62% pour les formations plus courtes (Graphique 6). Néanmoins, les formations les plus longues sont suivies par les personnes supposées les moins éloignées de l'emploi : donc on ne peut conclure que la durée de la formation conduit plus à l'emploi qu'une formation courte.

GRAPHIQUE 6 : Répartition des personnes formées selon la durée de la formation et l'insertion dans l'emploi



Source : Enquête post-formation 2021 DARES

DISPOSITIFS ET COMMANDITAIRES

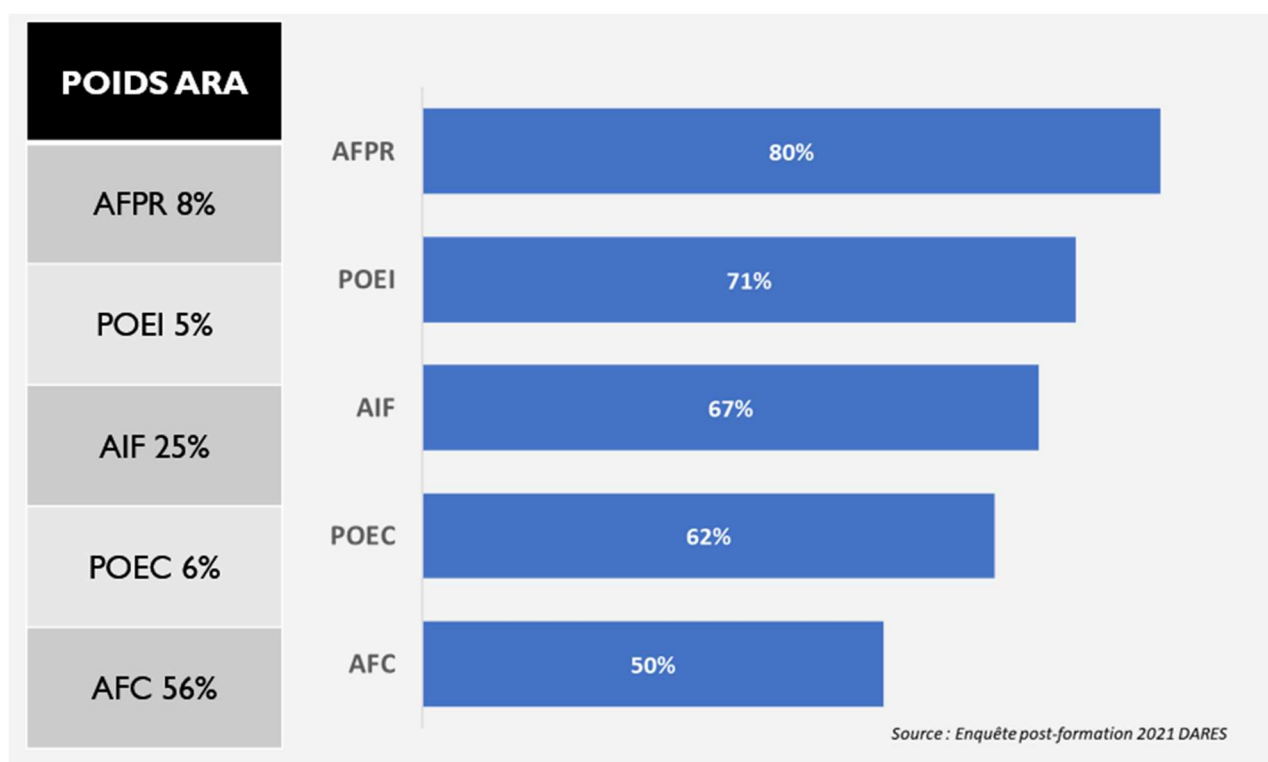
Les dispositifs

L'Action de Formation Conventionnée par France Travail (AFC) vise à faciliter le retour rapide à l'emploi. On retrouve les AFC dans le financement, notamment, des domaines de formation principaux comme « échange et gestion », ou « formation générale, lettres et langues » ou encore « les services à la personne ». Ces actions sont majoritairement prescrites en Auvergne-Rhône-Alpes (56%).

L'aide individuelle à la formation (AIF) est le deuxième dispositif d'accès à la formation (25%). Suivent ensuite l'action de formation préalable au recrutement (AFPR : 8%), la préparation opérationnelle à l'emploi collective (POEC : 6%) et la préparation opérationnelle à l'emploi individuelle (POEI : 5%).(Graphique 7)

Au niveau régional, 50% des personnes ayant accédé à la formation via l'AFC sont en emploi 6 à 9 mois après. Elles sont 67% via une AIF et 80% par l'intermédiaire d'une AFPR. Les personnes ayant suivi une préparation opérationnelle à l'emploi individuelle sont 71% en emploi contre 62% pour une POE collective (Graphique 7).

Graphique 7 : Répartition des personnes formées selon le dispositif d'accès à la formation et part des personnes en emploi 6 à 9 mois après leur formation par dispositif



Les commanditaires

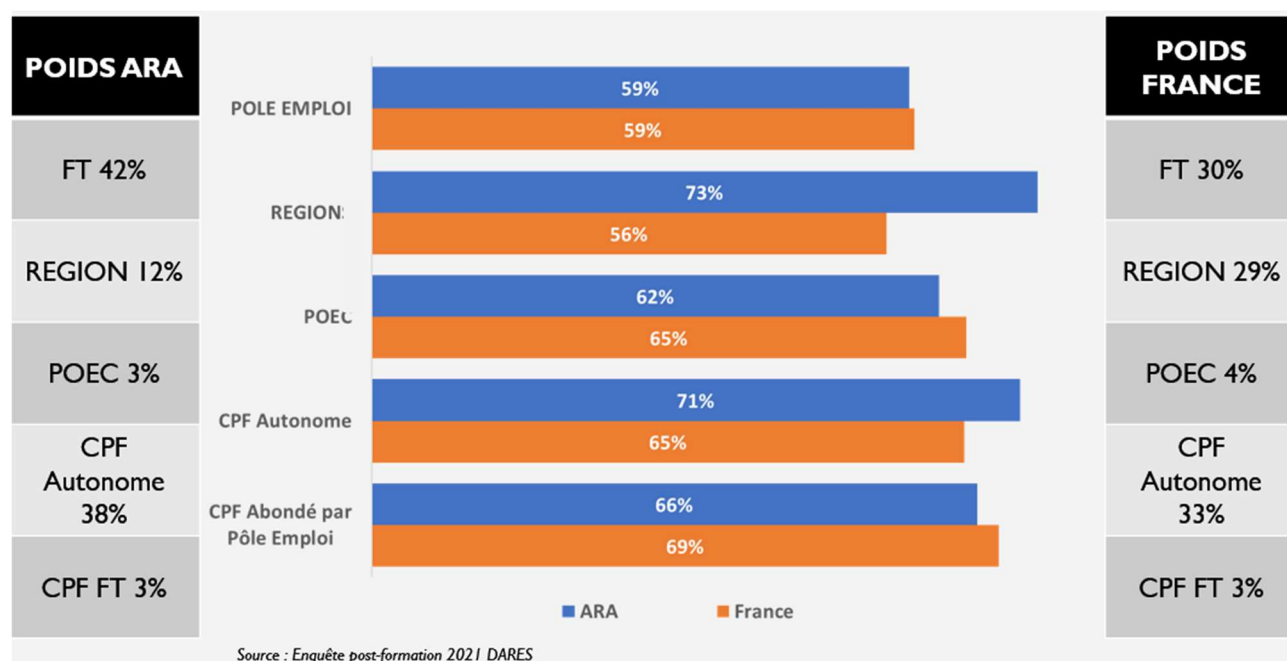
En Auvergne-Rhône-Alpes, 42% des personnes formées, en emploi ou au chômage 6 mois après leur formation, ont bénéficié de formations commanditées par France Travail contre 30% au niveau national. Le poids de la Région est de 17 points plus important au

niveau France qu'en ARA. Le recours au CPF autonome (i.e. sans que celui-ci n'ait été abondé par France Travail) est plus important en ARA qu'en France métropolitaine (+5 points) et représente plus du tiers des modes de financement des formations. Les POEC et les CPF abondés par France Travail pèsent pratiquement autant en ARA qu'au niveau national. (Graphique 8)

En ARA, les personnes qui ont suivi une formation commanditée par France Travail sont 59% à être en emploi 6 à 9 mois après leur formation. Parmi les 12% qui ont été financés par la Région ARA, 73% sont en emploi, taux identique pour les personnes ayant mobilisé leur CPF de façon autonome. Cela s'explique par le fait que certains publics suivis par FT (en particulier le public visé par le PIC) présentent des caractéristiques moins favorables à l'insertion immédiate dans l'emploi que ceux de la Région en ARA

Au niveau national, si le taux en emploi est identique pour les personnes dont la formation a été financée par France Travail, celles dont la formation a été financée par le conseil régional sont 56% à être en emploi 6 à 9 mois après (soit 15 points de moins qu'en ARA). De même, les CPF nationaux sont moins en emploi après leur formation que les régionaux. (Graphique 8)

Graphique 8 : Poids des formations selon les commanditaires et part des personnes en emploi 6 à 9 mois après leur formation selon les commanditaires



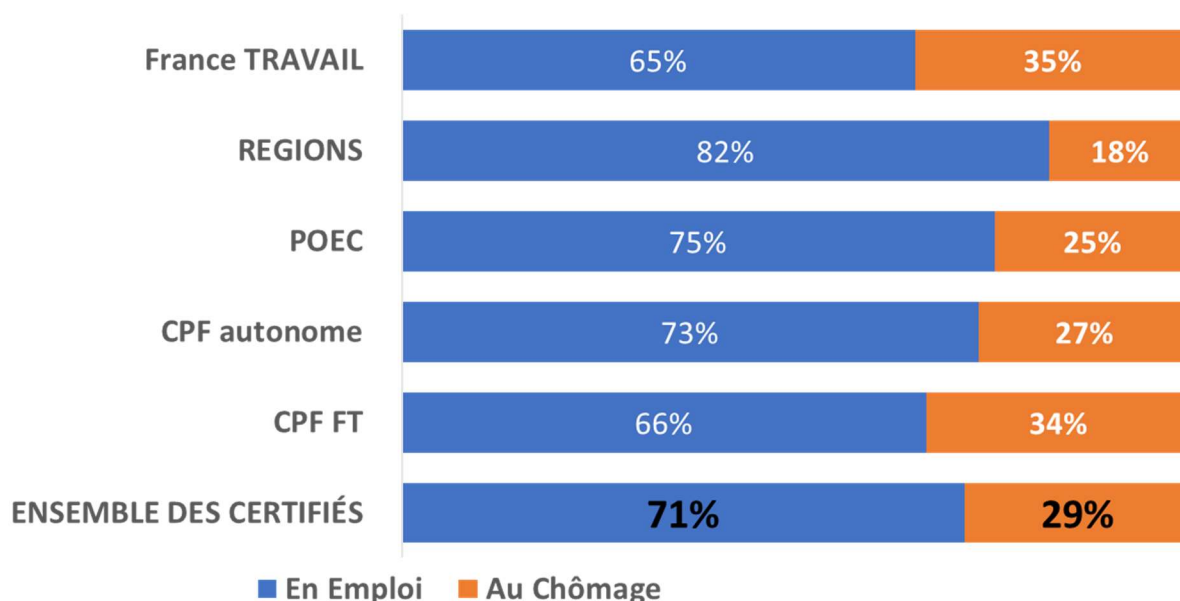
Taux de certification

64% des formations suivies par la population de référence étaient des formations certifiantes. 75% de ces personnes ont obtenu la totalité de la certification visée.

Parmi ces 75%, 71% sont en emploi et 29% sont en recherche d'emploi 6 à 9 mois après leur formation⁶.

Lorsque les formations certifiantes sont commanditées par France Travail, 65% des certifiés sont en emploi contre 82% pour celles commanditées par la région et 73% pour les formations relevant des CPF autonomes.

Graphique 9 : Situation des personnes ayant obtenu une certification en intégralité 6 à 9 mois après leur formation selon les commanditaires



Source : Enquête post-formation 2021 DARES

⁶ Les intervalles de confiances ne permettent pas de détailler les types de certification obtenus (diplômes, titres professionnels ou certification de qualification professionnelle).

CONCLUSION

L'enquête post-formation ne permet pas d'établir de liens de causalité entre les caractéristiques des personnes, des formations, des commanditaires et l'accès à l'emploi ou le retour au chômage.

Néanmoins, certains éléments sont associés à un taux d'accès à l'emploi élevés tels que :

- un taux de certification élevé ;
- quand la formation a pour objectif APPRENDRE UN METIER ou SE PERFECTIONNER ;
- quand la formation a pour domaines de formation ECHANGE ET GESTION (conduite auto, poids lourd, transport routier, création d'entreprise, etc.) ou SERVICES A LA PERSONNE (aide-soignant, petite enfance, infirmier, etc.) ;
- pour une durée de formation supérieure à 6 mois ;
- quand les stagiaires mobilisent leur CPF sans cofinancement.

Directrice de la publication : Isabelle Notter

Direction Régionale de l'Economie, de l'Emploi, du Travail et des Solidarités Auvergne-Rhône-Alpes

Service Étude, Statistique, Évaluation (SESE)

Etude réalisée par Didier Graff

N°ISBN : **978-2-11-172842-4**

Tour Swisslife – 1, Boulevard Vivier Merle – 69443 LYON CEDEX 03

Téléphone : 04 72 68 29 00

Internet : <http://www.auvergne-rhone-alpes.dreets.gouv.fr>