

DEMANDEURS D'EMPLOI INSCRITS À PÔLE EMPLOI POUR CLERMONT AUVERGNE MÉTROPOLE AU PREMIER TRIMESTRE 2021

Au premier trimestre 2021, pour Clermont Auvergne Métropole, le nombre de demandeurs d'emploi tenus de rechercher un emploi et sans activité (catégorie A) s'établit en moyenne sur le trimestre à 15 310. Ce nombre augmente de 0,9 % sur un trimestre (soit +140 personnes) et de 6,7 % sur un an.

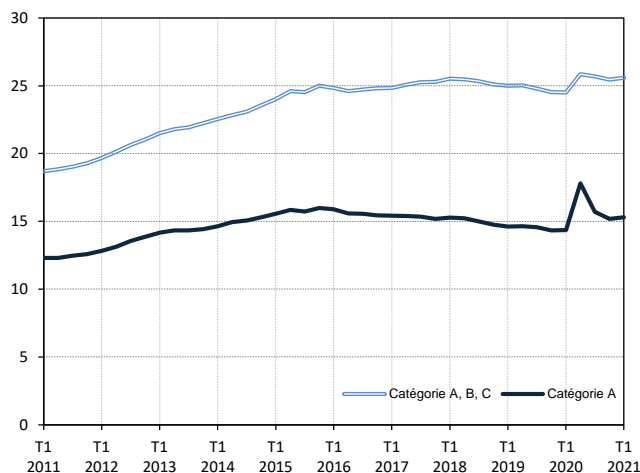
En Auvergne-Rhône-Alpes, ce nombre augmente de 1,1 % sur un trimestre (+9,7 % sur un an).

Pour Clermont Auvergne Métropole, le nombre de demandeurs d'emploi tenus de rechercher un emploi, ayant ou non exercé une activité (catégories A, B, C) s'établit en moyenne à 25 580 au premier trimestre 2021. Ce nombre augmente de 0,6 % sur un trimestre (soit +140 personnes) et de 4,4 % sur un an.

En Auvergne-Rhône-Alpes, ce nombre augmente de 0,9 % sur un trimestre (+6,7 % sur un an).

Demandeurs d'emploi en catégories A et A, B, C pour Clermont Auvergne Métropole

En milliers, données corrigées des variations saisonnières et des jours ouvrables (CVS-CJO)



Source : Pôle emploi-Dares, STMT, traitements Dares.

Demandeurs d'emploi par catégorie

Données CVS-CJO

	Effectif			Évolution (en %) sur :	
	1er trim. 2020	4e trim. 2020	1er trim. 2021	un trimestre*	un an**
Métropole Clermont Auvergne Métropole					
Inscrits tenus de rechercher un emploi, sans emploi (catégorie A)	14 350	15 170	15 310	+0,9	+6,7
Inscrits tenus de rechercher un emploi, en activité réduite courte (catégorie B)	3 610	3 220	3 240	+0,6	-10,2
Inscrits tenus de rechercher un emploi, en activité réduite longue (catégorie C)	6 540	7 050	7 030	-0,3	+7,5
Ensemble des inscrits tenus de rechercher un emploi (catégories A, B, C)	24 510	25 440	25 580	+0,6	+4,4
Inscrits non tenus de rechercher un emploi, sans emploi (catégorie D)	1 340	1 300	1 430	+10,0	+6,7
Inscrits non tenus de rechercher un emploi, en emploi (catégorie E)	1 000	940	960	+2,1	-4,0
Ensemble des inscrits (catégories A, B, C, D, E)	26 850	27 680	27 970	+1,0	+4,2
Région Auvergne-Rhône-Alpes					
Inscrits tenus de rechercher un emploi, sans emploi (catégorie A)	375 620	407 660	412 000	+1,1	+9,7
Inscrits tenus de rechercher un emploi, en activité réduite courte (catégorie B)	91 590	85 070	87 140	+2,4	-4,9
Inscrits tenus de rechercher un emploi, en activité réduite longue (catégorie C)	166 300	176 930	176 680	-0,1	+6,2
Ensemble des inscrits tenus de rechercher un emploi (catégories A, B, C)	633 510	669 660	675 810	+0,9	+6,7
Inscrits non tenus de rechercher un emploi, sans emploi (catégorie D)	31 640	35 040	37 390	+6,7	+18,2
Inscrits non tenus de rechercher un emploi, en emploi (catégorie E)	42 960	40 040	40 740	+1,7	-5,2
Ensemble des inscrits (catégories A, B, C, D, E)	708 110	744 740	753 940	+1,2	+6,5

* variation par rapport au trimestre précédent, en %.

** variation par rapport au même trimestre de l'année précédente, en %.

Source : Pôle emploi-Dares, STMT, traitements Dares.

En raison de la gestion des arrondis, les totaux peuvent très légèrement différer de la somme de leurs sous-totaux.

La situation des demandeurs d'emploi vis-à-vis de l'activité réduite courte (inférieure ou égale à 78 heures sur un mois, catégorie B) ou longue (supérieure ou égale à 79 heures sur un mois, catégorie C), est déterminée à la fin de chaque mois. Dans cette publication les nombres de demandeurs d'emploi en catégories B, C sont obtenus en faisant la moyenne sur le trimestre.

Une [documentation](#) fournit des éléments d'aide à l'interprétation des séries sur les demandeurs d'emploi.

Les données publiées concernent les demandeurs d'emploi inscrits à Pôle emploi. La notion de demandeurs d'emploi est différente de celle de chômeurs au sens du Bureau international du travail (BIT). Au-delà des évolutions du marché du travail, différents facteurs peuvent davantage affecter les données relatives aux demandeurs d'emploi : modifications des règles d'indemnisation ou d'accompagnement des demandeurs d'emploi, changements de procédure, incidents. Un [document](#) présente les principaux changements de procédure et incidents ayant affecté les statistiques de demandeurs d'emploi depuis 2011.

L'ensemble des définitions et concepts figurent dans la [documentation méthodologique](#) en ligne.

Demandeurs d'emploi en catégorie A par sexe et âge

Données CVS-CJO

	Effectif			Évolution (en %) sur :	
	1er trim. 2020	4e trim. 2020	1er trim. 2021	un trimestre*	un an**
Hommes	7 310	7 840	7 820	-0,3	+7,0
Femmes	7 050	7 320	7 500	+2,5	+6,4
Moins de 25 ans	2 150	2 370	2 410	+1,7	+12,1
Hommes	1 110	1 240	1 230	-0,8	+10,8
Femmes	1 040	1 130	1 180	+4,4	+13,5
Entre 25 et 49 ans	8 860	9 220	9 310	+1,0	+5,1
Hommes	4 510	4 790	4 780	-0,2	+6,0
Femmes	4 350	4 430	4 530	+2,3	+4,1
50 ans ou plus	3 350	3 570	3 600	+0,8	+7,5
Hommes	1 690	1 810	1 810	0,0	+7,1
Femmes	1 660	1 760	1 790	+1,7	+7,8
Métropole Clermont Auvergne Métropole	14 350	15 170	15 310	+0,9	+6,7

* variation par rapport au trimestre précédent, en %.

** variation par rapport au même trimestre de l'année précédente, en %.

En raison de la gestion des arrondis, les totaux peuvent très légèrement différer de la somme de leurs sous-totaux.

Source : Pôle emploi-Dares, STMT, traitements Dares.

Demandeurs d'emploi en catégories A, B, C par sexe et âge

Données CVS-CJO

	Effectif			Évolution (en %) sur :	
	1er trim. 2020	4e trim. 2020	1er trim. 2021	un trimestre*	un an**
Hommes	11 970	12 500	12 500	0,0	+4,4
Femmes	12 550	12 940	13 090	+1,2	+4,3
Moins de 25 ans	3 340	3 640	3 670	+0,8	+9,9
Hommes	1 690	1 820	1 820	0,0	+7,7
Femmes	1 650	1 820	1 850	+1,6	+12,1
Entre 25 et 49 ans	15 670	16 040	16 050	+0,1	+2,4
Hommes	7 740	8 010	7 960	-0,6	+2,8
Femmes	7 930	8 030	8 090	+0,7	+2,0
50 ans ou plus	5 510	5 760	5 870	+1,9	+6,5
Hommes	2 540	2 670	2 720	+1,9	+7,1
Femmes	2 970	3 090	3 150	+1,9	+6,1
Métropole Clermont Auvergne Métropole	24 510	25 440	25 580	+0,6	+4,4

* variation par rapport au trimestre précédent, en %.

** variation par rapport au même trimestre de l'année précédente, en %.

En raison de la gestion des arrondis, les totaux peuvent très légèrement différer de la somme de leurs sous-totaux.

Source : Pôle emploi-Dares, STMT, traitements Dares.

Ancienneté en catégories A, B, C des demandeurs d'emploi

Données CVS-CJO

	Effectif			Évolution (en % et point) sur :	
	1er trim. 2020	4e trim. 2020	1er trim. 2021	un trimestre*	un an**
Métropole Clermont Auvergne Métropole					
Inscrits depuis moins de 1 an	12 940	12 590	12 510	-0,6	-3,3
Moins de 3 mois	5 040	4 710	4 960	+5,3	-1,6
De 3 mois à moins de 6 mois	3 390	3 160	3 290	+4,1	-2,9
De 6 mois à moins de 12 mois	4 510	4 720	4 260	-9,7	-5,5
Inscrits depuis 1 an ou plus	11 570	12 850	13 060	+1,6	+12,9
De 1 an à moins de 2 ans	4 570	5 430	5 550	+2,2	+21,4
De 2 ans à moins de 3 ans	2 580	2 550	2 600	+2,0	+0,8
3 ans ou plus	4 430	4 880	4 920	+0,8	+11,1
Part des demandeurs d'emploi inscrits depuis 1 an ou plus	47,2%	50,5%	51,1%	+0,6 pt	+3,9 pt
Région Auvergne-Rhône-Alpes					
Demandeurs d'emploi inscrits depuis 1 an ou plus en catégories A, B, C	282 610	317 390	326 940	+3,0	+15,7
Part des demandeurs d'emploi inscrits depuis 1 an ou plus	44,6%	47,4%	48,4%	+1,0 pt	+3,8 pt

* variation par rapport au trimestre précédent, en %.

** variation par rapport au même trimestre de l'année précédente, en %.

En raison de la gestion des arrondis, les totaux peuvent très légèrement différer de la somme de leurs sous-totaux.

Source : Pôle emploi-Dares, STMT, traitements Dares.

Entrées et sorties de catégories A, B, C

Données CVS-CJO

	Nombre moyen d'entrées et sorties			Évolution (en %) sur :	
	1er trim. 2020	4e trim. 2020	1er trim. 2021	un trimestre*	un an**
Métropole Clermont Auvergne Métropole					
Entrées en catégories A, B, C	2 400	2 190	2 280	+4,1	-5,0
Sorties de catégories A, B, C	2 300	2 200	2 230	+1,4	-3,0
Région Auvergne-Rhône-Alpes					
Entrées en catégories A, B, C	67 640	59 850	61 370	+2,5	-9,3
Sorties de catégories A, B, C	60 040	58 810	60 650	+3,1	+1,0

* variation par rapport au trimestre précédent, en %.

** variation par rapport au même trimestre de l'année précédente, en %.

En raison de la gestion des arrondis, les totaux peuvent très légèrement différer de la somme de leurs sous-totaux.

Source : Pôle emploi-Dares, STMT, traitements Dares.