

## DEMANDEURS D'EMPLOI INSCRITS À PÔLE EMPLOI EN AUVERGNE-RHÔNE-ALPES AU TROISIÈME TRIMESTRE 2021

Au troisième trimestre 2021, en Auvergne-Rhône-Alpes, le nombre de demandeurs d'emploi tenus de rechercher un emploi et sans activité (catégorie A) s'établit en moyenne sur le trimestre à 372 790. Ce nombre baisse de 6,3 % sur le trimestre (soit -24 910 personnes) et de 10,1 % sur un an.

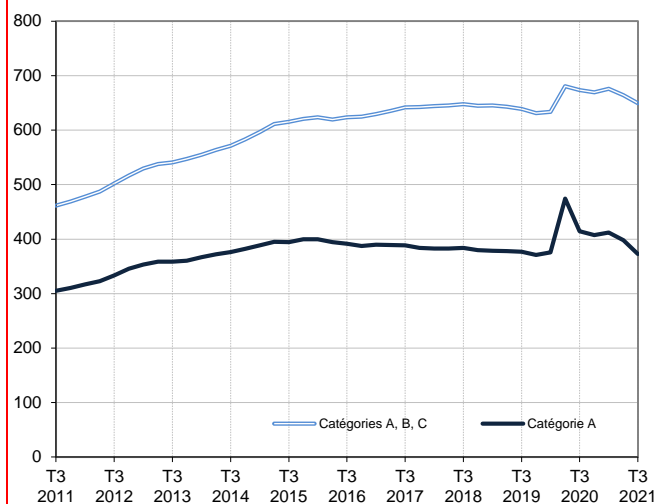
En France métropolitaine, ce nombre baisse de 5,8 % ce trimestre (-10,0 % sur un an).

En Auvergne-Rhône-Alpes, le nombre de demandeurs d'emploi tenus de rechercher un emploi, ayant ou non exercé une activité (catégories A, B, C) s'établit en moyenne à 649 320 au troisième trimestre 2021. Ce nombre baisse de 2,2 % sur le trimestre (soit -14 610 personnes) et de 3,6 % sur un an.

En France métropolitaine, ce nombre baisse de 1,9 % ce trimestre (-3,6 % sur un an).

### Demands d'emploi en catégories A et A, B, C en Auvergne-Rhône-Alpes

En milliers, données corrigées des variations saisonnières et des jours ouvrables (CVS-CJO)



Source : Pôle emploi-Dares, STMT, traitements Dares.

### Demands d'emploi par catégorie

Données CVS-CJO

	Effectif			Évolution (en %) sur	
	3e trim. 2020	2e trim. 2021	3e trim. 2021	un trimestre *	un an **
<b>Auvergne-Rhône-Alpes</b>					
Inscrits tenus de rechercher un emploi, sans emploi (catégorie A)	414 680	397 700	<b>372 790</b>	-6,3	-10,1
Inscrits tenus de rechercher un emploi, en activité réduite courte (catégorie B)	85 070	88 300	<b>86 820</b>	-1,7	+2,1
Inscrits tenus de rechercher un emploi, en activité réduite longue (catégorie C)	173 950	177 940	<b>189 720</b>	+6,6	+9,1
Ensemble des inscrits tenus de rechercher un emploi (catégories A, B, C)	673 700	663 930	<b>649 320</b>	-2,2	-3,6
Inscrits non tenus de rechercher un emploi, sans emploi (catégorie D)	37 290	40 800	<b>49 700</b>	+21,8	+33,3
Inscrits non tenus de rechercher un emploi, en emploi (catégorie E)	39 150	42 570	<b>43 440</b>	+2,0	+11,0
Ensemble des inscrits (catégories A, B, C, D, E)	750 140	747 300	<b>742 470</b>	-0,6	-1,0
<b>France métropolitaine (en milliers)</b>					
Inscrits tenus de rechercher un emploi, sans emploi (catégorie A)	3 673,2	3 510,5	<b>3 307,4</b>	-5,8	-10,0
Inscrits tenus de rechercher un emploi, en activité réduite courte (catégorie B)	718,2	742,7	<b>741,8</b>	-0,1	+3,3
Inscrits tenus de rechercher un emploi, en activité réduite longue (catégorie C)	1 395,7	1 435,5	<b>1 528,6</b>	+6,5	+9,5
Ensemble des inscrits tenus de rechercher un emploi (catégories A, B, C)	5 787,1	5 688,7	<b>5 577,8</b>	-1,9	-3,6
Inscrits non tenus de rechercher un emploi, sans emploi (catégorie D)	328,3	362,3	<b>412,3</b>	+13,8	+25,6
Inscrits non tenus de rechercher un emploi, en emploi (catégorie E)	313,4	345,5	<b>353,8</b>	+2,4	+12,9
Ensemble des inscrits (catégories A, B, C, D, E)	6 428,8	6 396,5	<b>6 343,9</b>	-0,8	-1,3

\* variation par rapport au trimestre précédent, en %.

Source : Pôle emploi-Dares, STMT, traitements Dares.

\*\* variation par rapport au même trimestre de l'année précédente, en %.

En raison de la gestion des arrondis, les totaux peuvent très légèrement différer de la somme de leurs sous-totaux.

La situation des demandeurs d'emploi vis-à-vis de l'activité réduite courte (inférieure ou égale à 78 heures sur un mois, catégorie B) ou longue (supérieure ou égale à 79 heures sur un mois, catégorie C), est déterminée à la fin de chaque mois. Dans cette publication les nombres de demandeurs d'emploi en catégories B, C sont obtenus en faisant la moyenne sur le trimestre.

Une [documentation](#) fournit des éléments d'aide à l'interprétation des séries sur les demandeurs d'emploi.

Les données publiées concernent les demandeurs d'emploi inscrits à Pôle emploi. La notion de demandeurs d'emploi est différente de celle de chômeurs au sens du Bureau international du travail (BIT). Au-delà des évolutions du marché du travail, différents facteurs peuvent davantage affecter les données relatives aux demandeurs d'emploi : modifications des règles d'indemnisation ou d'accompagnement des demandeurs d'emploi, changements de procédure, incidents. Un [document](#) présente les principaux changements de procédure et incidents ayant affecté les statistiques de demandeurs d'emploi depuis 2011.

L'ensemble des définitions et concepts figurent dans la [documentation méthodologique](#) en ligne.

## DEMANDEURS D'EMPLOI PAR DÉPARTEMENT

Au troisième trimestre 2021, en Auvergne-Rhône-Alpes, les évolutions sur le trimestre du nombre de demandeurs d'emploi en catégorie A se situent entre -10,9 % en Savoie et -4,7 % dans la Drôme. Sur un an, elles se situent entre -19,5 % dans le Cantal et -7,1 % en Ardèche.

Les évolutions du nombre de demandeurs d'emploi en catégories A, B, C se situent entre -4,5 % en Savoie et -1,3 % en Ardèche pour les évolutions sur un trimestre. Sur un an, elles se situent entre -8,8 % dans le Cantal et -1,0 % en Ardèche.

### Demandeurs d'emploi en catégorie A

Données CVS-CJO

	Effectif			Évolution (en %) sur	
	3e trim. 2020	2e trim. 2021	3e trim. 2021	un trimestre *	un an **
<b>Auvergne-Rhône-Alpes</b>	<b>414 680</b>	<b>397 700</b>	<b>372 790</b>	<b>-6,3</b>	<b>-10,1</b>
Ain	29 040	27 770	26 200	-5,7	-9,8
Allier	17 940	16 870	15 900	-5,7	-11,4
Ardèche	19 000	18 870	17 660	-6,4	-7,1
Cantal	4 570	4 080	3 680	-9,8	-19,5
Drôme	31 350	30 530	29 100	-4,7	-7,2
Isère	61 370	58 680	55 360	-5,7	-9,8
Loire	39 140	37 100	34 970	-5,7	-10,7
Haute-Loire	9 510	8 930	8 480	-5,0	-10,8
Puy-de-Dôme	31 680	30 160	28 280	-6,2	-10,7
Rhône	105 540	101 090	95 480	-5,5	-9,5
Savoie	20 960	20 240	18 030	-10,9	-14,0
Haute-Savoie	44 580	43 370	39 660	-8,6	-11,0
<b>France métropolitaine (en milliers)</b>	<b>3 673,2</b>	<b>3 510,5</b>	<b>3 307,4</b>	<b>-5,8</b>	<b>-10,0</b>

\* variation par rapport au trimestre précédent, en %.

Source : Pôle emploi-Dares, STMT, traitements Dares.

\*\* variation par rapport au même trimestre de l'année précédente, en %.

En raison de la gestion des arrondis, les totaux peuvent très légèrement différer de la somme de leurs sous-totaux.

Données CVS-CJO

### Pour Information

	Effectif			Évolution (en %) sur	
	3e trim. 2020	2e trim. 2021	3e trim. 2021	un trimestre *	un an **
<i>Métropole de Lyon</i>	87 480	84 020	79 320	-5,6	-9,3
<i>Nouveau Rhône</i>	18 060	17 070	16 160	-5,3	-10,5

Source : Pôle emploi-Dares, STMT, traitements Dares.

### Demandeurs d'emploi en catégories A, B, C

Données CVS-CJO

	Effectif			Évolution (en %) sur	
	3e trim. 2020	2e trim. 2021	3e trim. 2021	un trimestre *	un an **
<b>Auvergne-Rhône-Alpes</b>	<b>673 700</b>	<b>663 930</b>	<b>649 320</b>	<b>-2,2</b>	<b>-3,6</b>
Ain	47 920	47 210	46 380	-1,8	-3,2
Allier	28 970	28 120	27 660	-1,6	-4,5
Ardèche	31 820	31 920	31 500	-1,3	-1,0
Cantal	8 030	7 620	7 320	-3,9	-8,8
Drôme	52 050	52 140	51 080	-2,0	-1,9
Isère	100 140	97 580	95 660	-2,0	-4,5
Loire	65 240	63 770	62 670	-1,7	-3,9
Haute-Loire	17 200	16 920	16 570	-2,1	-3,7
Puy-de-Dôme	53 750	52 890	51 950	-1,8	-3,3
Rhône	165 390	162 510	159 360	-1,9	-3,6
Savoie	34 700	34 530	32 970	-4,5	-5,0
Haute-Savoie	68 480	68 720	66 210	-3,7	-3,3
<b>France métropolitaine (en milliers)</b>	<b>5 787,1</b>	<b>5 688,7</b>	<b>5 577,8</b>	<b>-1,9</b>	<b>-3,6</b>

\* variation par rapport au trimestre précédent, en %.

Source : Pôle emploi-Dares, STMT, traitements Dares.

\*\* variation par rapport au même trimestre de l'année précédente, en %.

En raison de la gestion des arrondis, les totaux peuvent très légèrement différer de la somme de leurs sous-totaux.

Données CVS-CJO

### Pour Information

	Effectif			Évolution (en %) sur	
	3e trim. 2020	2e trim. 2021	3e trim. 2021	un trimestre *	un an **
<i>Métropole de Lyon</i>	134 750	132 520	130 010	-1,9	-3,5
<i>Nouveau Rhône</i>	30 640	29 990	29 350	-2,1	-4,2

Source : Pôle emploi-Dares, STMT, traitements Dares.

## DEMANDEURS D'EMPLOI EN CATÉGORIE A, EN AUVERGNE-RHÔNE-ALPES

En Auvergne-Rhône-Alpes, sur un trimestre, le nombre de demandeurs d'emploi en catégorie A diminue de 6,3 % pour les hommes (-10,4 % sur un an) et de 6,3 % pour les femmes (-9,8 % sur un an).

Sur un trimestre, le nombre de demandeurs d'emploi en catégorie A diminue en Auvergne-Rhône-Alpes de 10,5 % pour les moins de 25 ans (-16,7 % sur un an), de 6,3 % pour ceux âgés de 25 à 49 ans (-11,0 % sur un an) et de 4,0 % pour ceux âgés de 50 ans ou plus (-4,5 % sur un an).

### Demandeurs d'emploi en catégorie A par sexe et âge

Données CVS-CJO

	Effectif			Évolution (en %) sur	
	3e trim. 2020	2e trim. 2021	3e trim. 2021	un trimestre *	un an **
Hommes	210 460	201 250	<b>188 640</b>	-6,3	-10,4
Femmes	204 220	196 450	<b>184 150</b>	-6,3	-9,8
<b>Moins de 25 ans</b>	<b>58 770</b>	<b>54 720</b>	<b>48 980</b>	<b>-10,5</b>	<b>-16,7</b>
Hommes	31 300	28 910	<b>26 010</b>	-10,0	-16,9
Femmes	27 470	25 810	<b>22 970</b>	-11,0	-16,4
<b>Entre 25 et 49 ans</b>	<b>249 240</b>	<b>236 770</b>	<b>221 910</b>	<b>-6,3</b>	<b>-11,0</b>
Hommes	124 800	118 450	<b>110 710</b>	-6,5	-11,3
Femmes	124 450	118 320	<b>111 200</b>	-6,0	-10,6
<b>50 ans ou plus</b>	<b>106 670</b>	<b>106 200</b>	<b>101 900</b>	<b>-4,0</b>	<b>-4,5</b>
Hommes	54 360	53 880	<b>51 920</b>	-3,6	-4,5
Femmes	52 310	52 320	<b>49 980</b>	-4,5	-4,5
<b>Auvergne-Rhône-Alpes</b>	<b>414 680</b>	<b>397 700</b>	<b>372 790</b>	<b>-6,3</b>	<b>-10,1</b>

\* variation par rapport au trimestre précédent, en %.

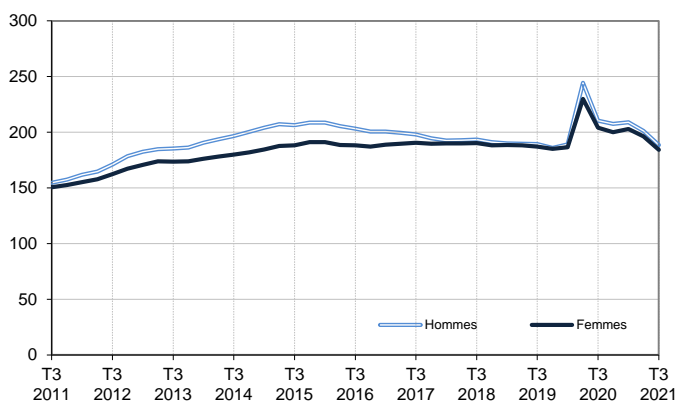
Source : Pôle emploi-Dares, STMT, traitements Dares.

\*\* variation par rapport au même trimestre de l'année précédente, en %.

En raison de la gestion des arrondis, les totaux peuvent très légèrement différer de la somme de leurs sous-totaux.

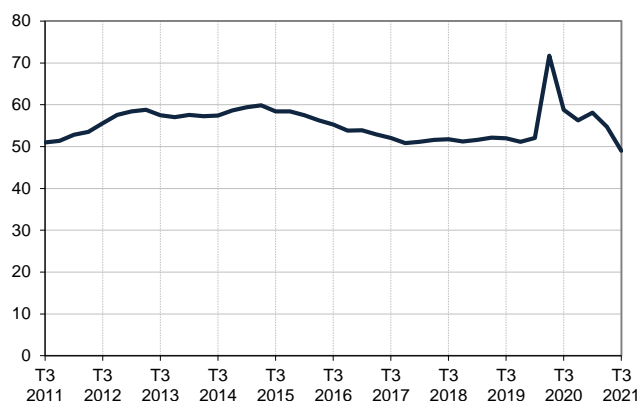
#### Catégorie A, par sexe

En milliers, données CVS-CJO



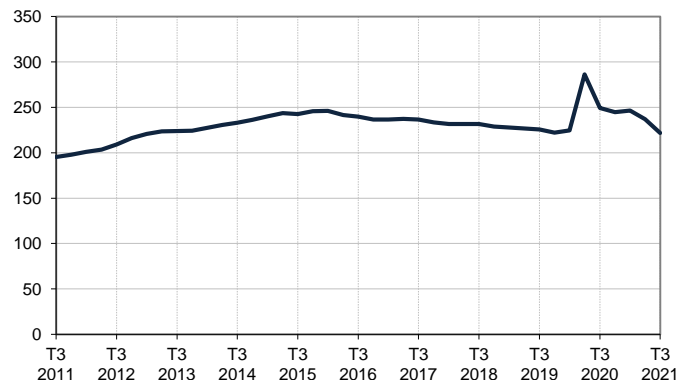
#### Catégorie A, moins de 25 ans

En milliers, données CVS-CJO



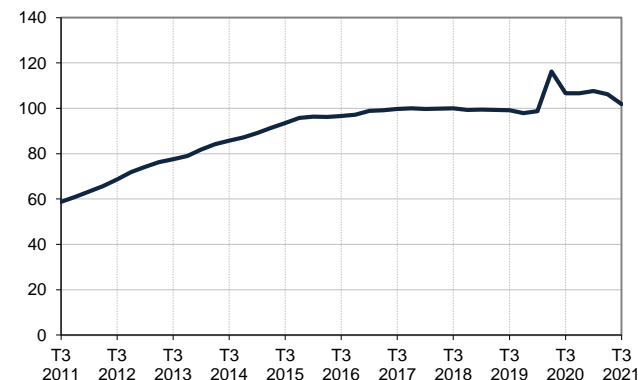
#### Catégorie A, entre 25 et 49 ans

En milliers, données CVS-CJO



#### Catégorie A, 50 ans ou plus

En milliers, données CVS-CJO



Champ : Auvergne-Rhône-Alpes.

Source : Pôle emploi-Dares, STMT, traitements Dares.

## DEMANDEURS D'EMPLOI EN CATÉGORIES A, B, C, EN AUVERGNE-RHÔNE-ALPES

En Auvergne-Rhône-Alpes, sur un trimestre, le nombre de demandeurs d'emploi en catégories A, B, C diminue de 2,3 % pour les hommes (-4,1 % sur un an) et de 2,1 % pour les femmes (-3,1 % sur un an).

Sur un trimestre, le nombre de demandeurs d'emploi en catégories A, B, C diminue en Auvergne-Rhône-Alpes de 6,9 % pour les moins de 25 ans (-11,4 % sur un an), de 1,9 % pour ceux âgés de 25 à 49 ans (-3,9 % sur un an) et de 0,6 % pour ceux âgés de 50 ans ou plus (+1,3 % sur un an).

### Demandeurs d'emploi en catégories A, B, C par sexe et âge

Données CVS-CJO

	Effectif			Évolution (en %) sur	
	3e trim. 2020	2e trim. 2021	3e trim. 2021	un trimestre *	un an **
Hommes	323 850	317 690	<b>310 420</b>	-2,3	-4,1
Femmes	349 850	346 240	<b>338 900</b>	-2,1	-3,1
<b>Moins de 25 ans</b>	<b>89 810</b>	<b>85 390</b>	<b>79 540</b>	<b>-6,9</b>	<b>-11,4</b>
Hommes	46 200	43 260	<b>40 520</b>	-6,3	-12,3
Femmes	43 610	42 130	<b>39 030</b>	-7,4	-10,5
<b>Entre 25 et 49 ans</b>	<b>415 810</b>	<b>407 350</b>	<b>399 570</b>	<b>-1,9</b>	<b>-3,9</b>
Hommes	199 650	195 130	<b>191 030</b>	-2,1	-4,3
Femmes	216 160	212 230	<b>208 540</b>	-1,7	-3,5
<b>50 ans ou plus</b>	<b>168 080</b>	<b>171 190</b>	<b>170 210</b>	<b>-0,6</b>	<b>+1,3</b>
Hommes	78 000	79 310	<b>78 880</b>	-0,5	+1,1
Femmes	90 080	91 880	<b>91 330</b>	-0,6	+1,4
<b>Auvergne-Rhône-Alpes</b>	<b>673 700</b>	<b>663 930</b>	<b>649 320</b>	<b>-2,2</b>	<b>-3,6</b>

\* variation par rapport au trimestre précédent, en %.

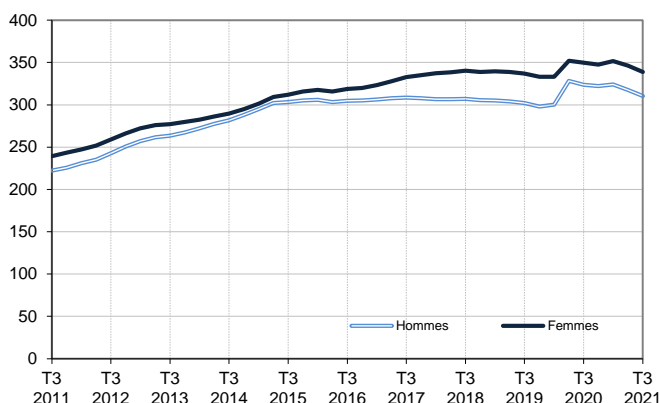
Source : Pôle emploi-Dares, STMT, traitements Dares.

\*\* variation par rapport au même trimestre de l'année précédente, en %.

En raison de la gestion des arrondis, les totaux peuvent très légèrement différer de la somme de leurs sous-totaux.

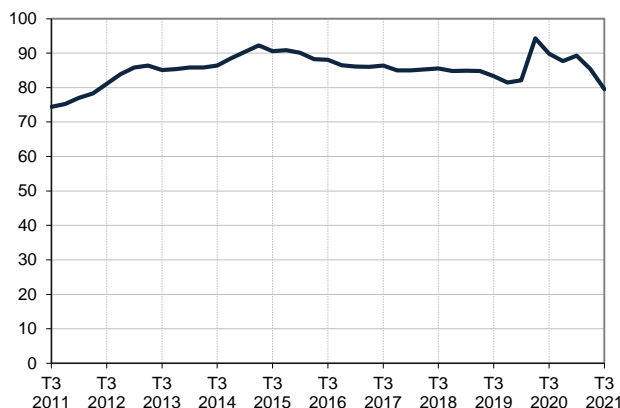
#### Catégories A, B, C, par sexe

En milliers, données CVS-CJO



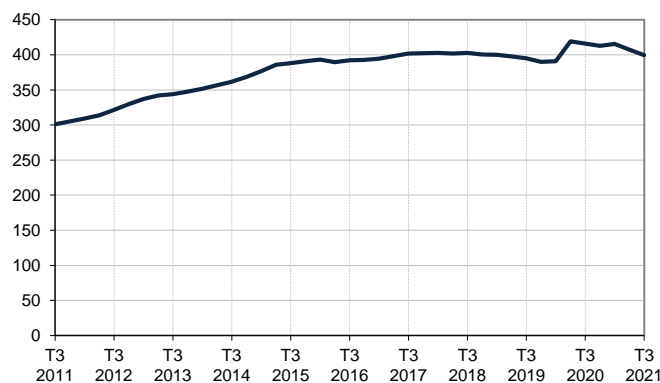
#### Catégories A, B, C, moins de 25 ans

En milliers, données CVS-CJO



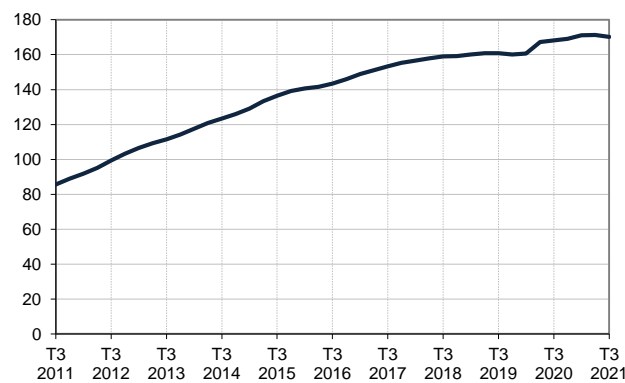
#### Catégories A, B, C, entre 25 et 49 ans

En milliers, données CVS-CJO



#### Catégories A, B, C, 50 ans ou plus

En milliers, données CVS-CJO



Champ : Auvergne-Rhône-Alpes.

Source : Pôle emploi-Dares, STMT, traitements Dares.

## ANCIENNETÉ D'INSCRIPTION EN CATÉGORIES A, B, C DES DEMANDEURS D'EMPLOI, EN AUVERGNE-RHÔNE-ALPES

En Auvergne-Rhône-Alpes, sur un trimestre, le nombre de demandeurs d'emploi inscrits en catégories A, B, C depuis un an ou plus diminue de 3,3 % (+1,9 % sur un an) et celui des inscrits depuis moins d'un an diminue de 1,1 % (-8,3 % sur un an).

L'ancienneté en catégories A, B, C est mesurée par le nombre de jours où le demandeur d'emploi a été inscrit, de façon continue, en catégories A, B, C. Une sortie d'un jour de ces catégories réinitialise l'ancienneté. D'autres indicateurs, tel que le nombre de personnes inscrites en catégorie A un certain nombre de mois sur une période donnée, peuvent éclairer d'autres dimensions de l'ancienneté ou de la récurrence sur les listes de Pôle emploi dans ces catégories.

### Ancienneté en catégories A, B, C des demandeurs d'emploi

Données CVS-CJO

	Effectif			Évolution (en % et point) sur	
	3e trim. 2020	2e trim. 2021	3e trim. 2021	un trimestre *	un an **
<b>Auvergne-Rhône-Alpes</b>					
<b>Inscrits depuis moins de 1 an</b>	363 920	337 460	<b>333 620</b>	-1,1	<b>-8,3</b>
<i>Moins de 3 mois</i>	124 180	127 190	<b>130 160</b>	+2,3	+4,8
<i>De 3 mois à moins de 6 mois</i>	95 720	91 380	<b>86 090</b>	-5,8	-10,1
<i>De 6 mois à moins de 12 mois</i>	144 020	118 890	<b>117 370</b>	-1,3	-18,5
<b>Inscrits depuis 1 an ou plus</b>	309 780	326 470	<b>315 700</b>	-3,3	<b>+1,9</b>
<i>De 1 an à moins de 2 ans</i>	138 740	147 290	<b>136 180</b>	-7,5	-1,8
<i>De 2 ans à moins de 3 ans</i>	65 710	68 750	<b>68 610</b>	-0,2	+4,4
<i>3 ans ou plus</i>	105 330	110 430	<b>110 910</b>	+0,4	+5,3
<b>Demandeurs d'emploi en catégories A, B, C</b>	<b>673 700</b>	<b>663 930</b>	<b>649 320</b>	<b>-2,2</b>	<b>-3,6</b>
Part des demandeurs d'emploi inscrits depuis 1 an ou plus	46,0%	49,2%	<b>48,6%</b>	-0,6 pt	+2,6 pt
<b>France métropolitaine</b>					
Demandeurs d'emploi inscrits depuis 1 an ou plus (en milliers)	2 767,4	2 861,2	<b>2 764,6</b>	-3,4	-0,1
Part des demandeurs d'emploi inscrits depuis 1 an ou plus	47,8%	50,3%	<b>49,6%</b>	-0,7 pt	+1,8 pt

\* variation par rapport au trimestre précédent, en %.

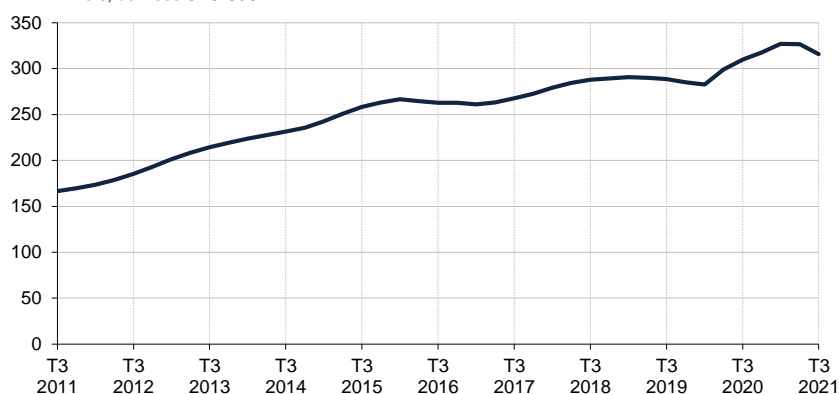
Source : Pôle emploi-Dares, STMT, traitements Dares.

\*\* variation par rapport au même trimestre de l'année précédente, en %.

En raison de la gestion des arrondis, les totaux peuvent très légèrement différer de la somme de leurs sous-totaux.

### Demandeurs d'emploi inscrits depuis un an ou plus en catégories A, B, C

En milliers, données CVS-CJO



Champ : Auvergne-Rhône-Alpes.

Source : Pôle emploi-Dares, STMT, traitements Dares.

## ENTRÉES ET SORTIES DE CATÉGORIES A, B, C, EN AUVERGNE-RHÔNE-ALPES

En Auvergne-Rhône-Alpes, le nombre moyen d'entrées en catégories A, B, C au troisième trimestre 2021 augmente de 3,9 % par rapport au trimestre précédent (+1,7 % sur un an).

Au troisième trimestre 2021, les entrées pour fin de mission d'intérim (-4,5 %), autre licenciement (-2,5 %), première entrée sur le marché du travail (-13,5 %) et retour d'inactivité (-3,0 %) sont en baisse. Les entrées pour fin de contrat (+23,0 %), démission (+9,7 %), rupture conventionnelle (+2,6 %), licenciement économique (+11,6 %), réinscription rapide (+2,1 %), autres motifs (+7,8 %) et motif indéterminé (+0,4 %) sont en hausse.

En Auvergne-Rhône-Alpes, le nombre moyen de sorties de catégories A, B, C au troisième trimestre 2021 augmente de 7,5 % par rapport au trimestre précédent (+4,3 % sur un an).

Au troisième trimestre 2021, les sorties pour reprise d'emploi déclarée (+1,0 %), entrée en stage ou en formation (+2,2 %), arrêt de recherche (+8,5 %), cessation d'inscription pour défaut d'actualisation (+9,1 %), radiation administrative (+42,1 %) et autres cas (+2,4 %) sont toutes en hausse.

*Suite à la refonte des motifs d'inscription à Pôle emploi (voir [note](#)), les données sur les entrées en catégories A,B,C par motif sont révisées et ne sont pas comparables avec celles publiées avant avril 2018.*

### Entrées en catégories A, B, C par motif

Données CVS-CJO

	Nombre moyen d'entrées 3e trim. 2021	Répartition des motifs (en %)	Évolution trimestrielle * (en %)	Évolution annuelle ** (en %)
<b>Auvergne-Rhône-Alpes</b>				
Fin de contrat	12 580	20,9	+23,0	-2,9
Fin de mission d'intérim	3 800	6,3	-4,5	+18,0
Démission	2 820	4,7	+9,7	+14,6
Rupture conventionnelle	4 650	7,7	+2,6	-6,1
Licenciement économique	1 250	2,1	+11,6	-12,0
Autre licenciement	4 260	7,1	-2,5	-3,2
Première entrée sur le marché du travail <sup>(1)</sup>	3 130	5,2	-13,5	-17,6
Retour d'inactivité <sup>(2)</sup>	9 650	16,0	-3,0	-1,2
Réinscription rapide <sup>(3)</sup>	9 590	15,9	+2,1	+20,5
Autres motifs <sup>(4)</sup>	3 720	6,2	+7,8	+4,8
Motif indéterminé	4 800	8,0	+0,4	+1,1
<b>Entrées en catégories A, B, C</b>	<b>60 270</b>	<b>100,0</b>	<b>+3,9</b>	<b>+1,7</b>
<b>France métropolitaine (en milliers)</b>	<b>502,7</b>		<b>+1,6</b>	<b>+2,7</b>

\* variation par rapport au trimestre précédent, en %.

\*\* variation par rapport au même trimestre de l'année précédente, en %.

(1) Inscription à Pôle emploi d'une personne qui se présente pour la première fois sur le marché du travail, notamment lorsqu'elle vient d'achever ses études ou lorsqu'elle était auparavant inactive.

(2) Recherche d'un emploi après une période d'inactivité, fin de maladie ou de maternité, fin de formation.

(3) Réinscription après une sortie de courte durée (suite à un défaut d'actualisation, une radiation administrative, une période d'inactivité...).

(4) Fin d'activité non salariée, retour en France, recherche d'un autre emploi.

En raison de la gestion des arrondis, les totaux peuvent très légèrement différer de la somme de leurs sous-totaux.

### Sorties de catégories A, B, C par motif

Données CVS-CJO

	Nombre moyen de sorties 3e trim. 2021	Répartition des motifs (en %)	Évolution trimestrielle * (en %)	Évolution annuelle ** (en %)
<b>Auvergne-Rhône-Alpes</b>				
Reprise d'emploi déclarée <sup>(1)</sup>	17 530	26,3	+1,0	+0,1
Entrée en stage ou en formation	7 310	11,0	+2,2	+3,0
Arrêt de recherche (maternité, maladie, retraite, ...)	6 120	9,2	+8,5	+5,5
<i>Dont maladie</i>	3 310	5,0	+9,6	+4,7
Cessation d'inscription pour défaut d'actualisation	25 600	38,4	+9,1	-1,5
Radiation administrative	5 370	8,0	+42,1	+84,5
Autres cas <sup>(2)</sup>	4 780	7,2	+2,4	+2,8
<b>Sorties de catégories A, B, C</b>	<b>66 710</b>	<b>100,0</b>	<b>+7,5</b>	<b>+4,3</b>
<b>France métropolitaine (en milliers)</b>	<b>554,1</b>		<b>+8,6</b>	<b>+6,0</b>

\* variation par rapport au trimestre précédent, en %.

\*\* variation par rapport au même trimestre de l'année précédente, en %.

(1) Uniquement celles connues de Pôle emploi.

(2) Déménagement, titre de séjour non valide, absence du lieu de résidence supérieure à 35 jours, etc.

En raison de la gestion des arrondis, les totaux peuvent très légèrement différer de la somme de leurs sous-totaux.

Source : Pôle emploi-Dares, STMT, traitements Dares.

## SOURCE, DÉFINITIONS ET MÉTHODE

### Source : la Statistique du marché du travail (STMT)

La Statistique du marché du travail (STMT) est une source statistique exhaustive issue des fichiers de gestion de Pôle emploi. Elle porte sur tous les demandeurs d'emploi inscrits, entrés ou sortis des listes un mois donné.

La correction des variations saisonnières et des effets des jours ouvrables (CVS-CJO) permet de rendre les évolutions pertinentes pour l'analyse conjoncturelle. Les coefficients de correction des variations saisonnières et des jours ouvrables sont estimés une fois par an pour la 1<sup>ère</sup> publication de l'année. Lorsque ces coefficients sont réestimés, les séries CVS-CJO sont révisées sur tout leur historique. La prochaine campagne d'actualisation des coefficients aura lieu en avril 2020.

Depuis 2018, la publication commune Dares-Pôle Emploi est trimestrielle et présente la moyenne sur le trimestre passé du nombre de demandeurs d'emploi inscrits, ainsi que les flux d'entrées et de sorties. Cette refonte de la publication vise à mettre l'accent sur les évolutions tendancielle de ces statistiques plutôt que sur leurs variations au mois le mois, qui sont très volatiles et parfois difficiles à interpréter.

Dans toute la publication, les résultats présentés sont des moyennes trimestrielles. La moyenne trimestrielle correspond à la somme des effectifs ou des flux pour les trois mois du trimestre considéré, divisée par trois.

Une [documentation méthodologique](#) présente plus en détail la STMT.

Le Fichier historique statistique (FHS) est une autre source statistique sur les demandeurs d'emploi issue des fichiers de gestion de Pôle emploi. Elle comporte tous les épisodes d'inscription sur une période de 10 ans. Les statistiques produites à partir de la STMT et du FHS peuvent différer en raison de différences dans la constitution des deux sources. En particulier la façon dont sont traités les événements enregistrés avec retard et les sorties de courte durée sont traités dans les deux sources est à l'origine d'écarts. Des [séries brutes sur les demandeurs d'emploi issues FHS](#), au niveau national, sont publiées chaque année.

### Demandeurs d'emploi : définition et différence avec les chômeurs au sens du BIT

Les demandeurs d'emploi sont des personnes qui sont inscrites à Pôle emploi. Conformément aux recommandations du rapport du Cnis sur la définition d'indicateurs en matière d'emploi, de chômage, de sous-emploi et de précarité de l'emploi (septembre 2008), la Dares et Pôle emploi présentent depuis 2009, à des fins d'analyse statistique les données sur les demandeurs d'emploi inscrits à Pôle emploi selon les catégories suivantes :

- catégorie A : demandeurs d'emploi tenus de rechercher un emploi, sans emploi ;
- catégorie B : demandeurs d'emploi tenus de rechercher un emploi, ayant exercé une activité réduite courte (de 78 heures ou moins sur un mois) ;
- catégorie C : demandeurs d'emploi tenus de rechercher un emploi, ayant exercé une activité réduite longue (de plus de 78 heures sur un mois) ;
- catégorie D : demandeurs d'emploi non tenus de rechercher un emploi (en raison d'une formation, d'une maladie...) y compris les demandeurs d'emploi en contrat de sécurisation professionnelle (CSP), sans emploi ;
- catégorie E : demandeurs d'emploi non tenus de rechercher un emploi, en emploi (par exemple, bénéficiaires de contrats aidés, créateurs d'entreprise).

Est chômeur au sens du BIT toute personne de 15 ans ou plus qui (i) n'a pas travaillé au moins une heure pendant une semaine de référence, (ii) est disponible pour prendre un emploi dans les 15 jours et (iii) a recherché activement un emploi dans le mois précédent ou en a trouvé un qui commence dans les trois mois. Le chômage au sens du BIT est mesuré par l'enquête Emploi de l'Insee.

L'inscription à Pôle emploi en catégorie A et le chômage au sens du BIT sont deux réalités proches, mais qui ne se recouvrent pas (voir [documentation](#)).

### Interprétation des séries CVS-CJO sur les demandeurs d'emploi

Les données STMT étant exhaustives, il n'existe pas, comme pour des données d'enquête, d'incertitude liée à l'échantillonnage. Les variations des séries CVS issues de la STMT peuvent résulter soit de la tendance de moyen terme, principalement liée aux évolutions du marché du travail et à la conjoncture économique, soit de chocs ponctuels, dont les sources peuvent être variées (variations dans la gestion des listes de demandeurs d'emploi par Pôle emploi ou dans les comportements d'inscription, chocs ponctuels du marché du travail, imprécisions dans l'estimation des corrections des variations saisonnières, ...). Parmi ces chocs ponctuels figurent aussi des incidents et changements de procédure dont certains ont pu avoir un impact significatif sur les séries de demandeurs d'emploi. Un [document](#) présente les principaux événements et leurs impacts.

Une [documentation](#) fournit des éléments d'aide à l'interprétation des séries sur les demandeurs d'emploi.

### Pour en savoir plus

[\[1\] Dares, Pôle emploi, publications sur les demandeurs d'emploi inscrits à Pôle emploi en France métropolitaine](#)

[\[2\] Dares, les séries régionales, départementales et par zone d'emploi.](#)