



**PRÉFÈTE
DE LA RÉGION
AUVERGNE-
RHÔNE-ALPES**

*Liberté
Égalité
Fraternité*

Direction régionale
de l'économie, de l'emploi,
du travail et des solidarités

Note de conjoncture

3ème trimestre 2024



Département
de l'Isère



Chiffre d'affaires (Données cumulées entre le 1er janvier et le 30 septembre 2024)	↗	+1,2 % sur un an
Créations d'entreprises (T3 2024)	↗	+1,4 % sur un an
Activité hôtelière (T3 2024)	↘	-2,3 % sur un an
Autorisations de construire de logements neufs (Données cumulées de début octobre 2023 à fin septembre 2024)	↘	-4,6 % sur un an
Mises en chantier de logements neufs (Données cumulées de début octobre 2023 à fin septembre 2024)	↘	-8,5 % sur un an
Déclarations préalables à l'embauche (DPAE) (T3 2024)	↗	+3,7 % sur un an
Emplois salariés (T3 2024)	↗	+0,2 % sur un trimestre
Intérim (T3 2024)	→	stable sur un trimestre
Taux de chômage (T3 2024)	↗	+0,1 point sur un trimestre
Demandeurs d'emploi inscrits à France Travail en catégories ABC (T3 2024)	↘	-0,1 % sur un trimestre
Revenu de solidarité active (RSA) (Septembre 2024)	↗	+2,1 % sur un an
Prime d'activité (Septembre 2024)	↗	+1,1 % sur un an

Économie

En cumul, entre début janvier et fin septembre 2024, le chiffre d'affaires des entreprises est en hausse de 1,2% par rapport à la même période, un an auparavant (+0,2% à l'échelon régional) : -1,2% dans l'industrie manufacturière, -4,2% dans la construction et -1,8% dans le commerce et la réparation automobile.

L'investissement des entreprises est en baisse de 4,6% par rapport à la même période, un an auparavant (+0,1% à l'échelon régional).

Le montant des exportations enregistré au 3ème trimestre 2024 est supérieur de 0,5% à celui du 3ème trimestre 2023.

La fréquentation hôtelière sur un an (mesurée à partir du nombre de nuitées) a diminué de 2,3% au 3ème trimestre 2024 par rapport au même trimestre de l'année précédente (-0,8% en moyenne régionale).

En année glissante allant de début octobre 2023 à fin septembre 2024, les autorisations de construire des logements neufs ont reculé de 4,6% sur un an (-16,7% à l'échelon régional) et celles des locaux neufs ont reculé de 17,9% (-13,1% à l'échelon régional). Les mises en chantier de logements neufs ont reculé de 8,5% (-15,7% en région) et celles de locaux neufs ont baissé en moyenne de 14,1% sur un an (-1,4% au niveau régional).

Au 3ème trimestre 2024, le nombre de créations d'entreprises est de 4 479, en augmentation de 1,4% sur un an (29 728 créations en région; +5,4% sur un an).

Intentions d'embauche et emploi salarié

Le nombre d'intentions d'embauche (Déclarations préalables à l'embauche) au 3ème trimestre 2024 est en hausse de 3,7% sur un an.

Le nombre d'emplois salariés (498 680) augmente de 0,2% (+0,1% à l'échelon régional sur le trimestre). L'augmentation globale des emplois masque des évolutions sectorielles contrastées*: hausse de 0,8% dans l'agriculture, stabilité dans l'industrie, retrait de 0,4% dans la construction, stabilité dans le tertiaire marchand et accroissement de 0,6% dans le tertiaire non marchand. Tous secteurs confondus, le nombre d'intérimaires se stabilise.

Le nombre d'emplois salariés augmente (+0,3%) sur un an (+0,3% à l'échelon régional).

** L'intérim n'est pas considéré comme un secteur. Il est ventilé par secteur d'activité de l'entreprise utilisatrice.*

Chômage

En hausse de 0,1 point par rapport au 2ème trimestre 2024, le taux de chômage s'établit à 6,1% au 3ème trimestre 2024 (6,4% à l'échelon régional, stable sur le trimestre). Sur un an, son évolution est de +0,1 point.

Le nombre moyen de demandeurs d'emploi de catégorie A (46 600) a diminué au 3ème trimestre 2024 de 0,4% après une baisse de 0,6% au trimestre précédent. En prenant en considération les personnes en activité réduite, l'ensemble des demandeurs d'emploi inscrits en catégories ABC (86 570 en moyenne trimestrielle) est en baisse (-0,1%).

Sur un an, le nombre moyen de demandeurs d'emploi est en baisse de 0,8% pour la catégorie A et s'est accru de 0,8% pour l'ensemble des catégories ABC. Le nombre moyen de demandeurs d'emploi de longue durée (catégories ABC) a augmenté de 2,1% (+1,5% en région) et leur part est passée de 40,4% à 40,9% (moyenne régionale: 42,6%).

La durée d'ancienneté moyenne d'inscription à France Travail s'établit à 514 jours (557 jours dans la région).

Prestations sociales

Sur un an, le nombre d'allocataires du revenu de solidarité active (RSA) progresse de 2,1% et celui des allocataires de la prime d'activité augmente de 1,1%.

SOMMAIRE

1. ACTIVITE ÉCONOMIQUE

1.1 Chiffre d'affaires des entreprises.....	6
1.2 Investissement des entreprises.....	6
1.4 Suivi des taux de restes à recouvrer (impayés).....	7
1.5 Exportations.....	8
1.6 Conjoncture hôtelière.....	8
1.7 Immobilier.....	8
1.8 Créations d'entreprises.....	8

2. EMPLOI SALARIE

2.1 Emploi salarié (secteur marchand).....	9
2.2 Déclarations préalables à l'embauche, hors intérim.....	10
2.3 Activité partielle.....	11
2.4 Les ruptures collectives de contrats de travail.....	11
2.5 Licenciements économiques	11

3. CHOMAGE

3.1 Taux de chômage.....	12
3.2 Demande d'emploi en fin de mois.....	12
3.3 Part des inscriptions à France Travail suite à un contrat court (CDD, intérim).....	13
3.4 Durée d'inscription à France Travail.....	13

4. PRESTATIONS SOCIALES

4.1 Revenu solidarité active (RSA).....	14
4.2 Garantie Jeunes	14
4.3 Allocation de solidarité spécifique (ASS).....	15
4.4 Prime d'activité.....	15

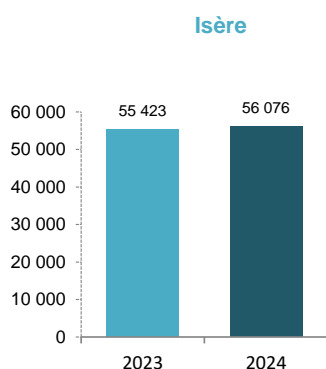
1. ACTIVITÉ ÉCONOMIQUE

1.1 Chiffres d'affaires des entreprises (M€)

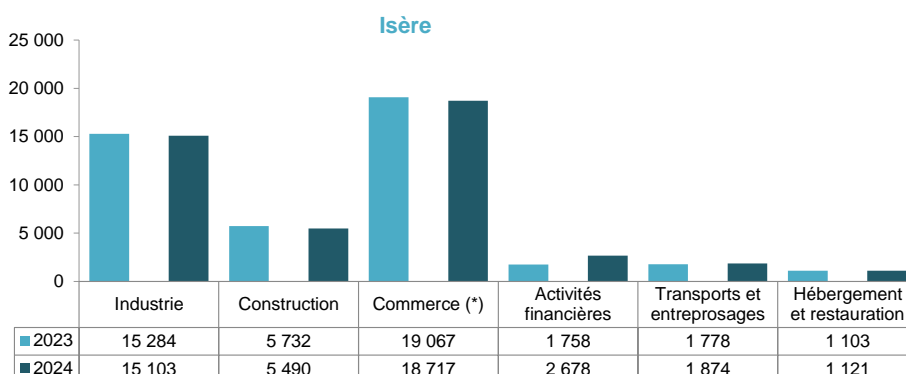
Source : DGFIP - Cumul du 1er janvier au 30 septembre 2024

Champ : entreprises privées dont le siège est dans l'Isère pour les données départementales et en Auvergne-Rhône-Alpes pour les données régionales.

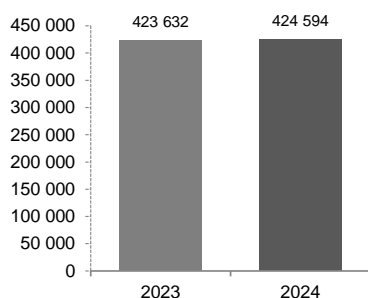
Tous secteurs d'activité confondus



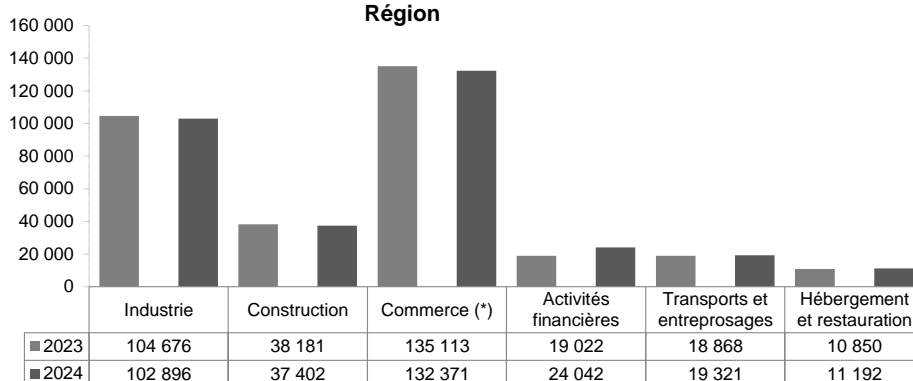
Dans trois grands secteurs d'activité (M€)



Région



Région

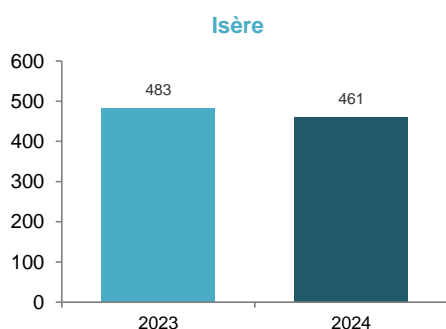


(*) Commerce ; réparation d'automobiles et de motocycles (GZ)

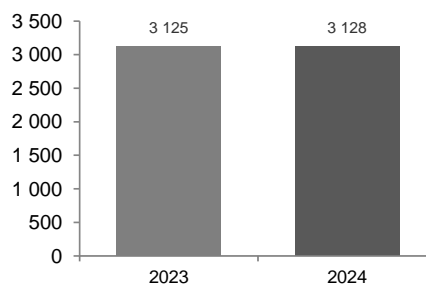
1.2 Investissements des entreprises (M€)

Source : DGFIP - Cumul du 1er janvier au 30 septembre 2024

Champ : entreprises privées dont le siège est dans l'Isère pour les données départementales et en Auvergne-Rhône-Alpes pour les données régionales.



Région



Les indicateurs de chiffre d'affaires et d'investissement (TVA déductible sur les immobilisations) correspondent aux données figurant sur les déclarations de TVA déposées par les acteurs économiques de la région et portent désormais sur la période d'activité des entreprises et non plus sur la date de déclaration auprès de l'administration fiscale (pour les années 2023 et 2024).

1.3 Suivi des taux de restes à recouvrer (impayés)

Source : Données de conjoncture - URSSAF Auvergne et URSSAF Rhône-Alpes

Cumul du 1er janvier au 30 septembre 2024

En nombre

	Taux de RAR	Évol. 2024/2023
Employeurs Privés	7,43%	-0,9 pt
Travailleurs Indépendants	7,41%	-1,4 pt
<i>TI classiques hors AE</i>	8,57%	-1,8 pt
<i>Auto-entrepreneurs</i>	6,02%	-0,7 pt
Autres catégories	2,64%	-1,7 pt
<i>Employeurs Publics</i>	5,40%	-1,3 pt
<i>Particuliers employeurs Urssaf</i>	0,64%	0,1 pt
<i>Frontaliers suisses</i>	7,84%	-4,3 pt
<i>Autres*</i>	5,83%	-4,8 pt
Total	7,09%	-1,3 pt

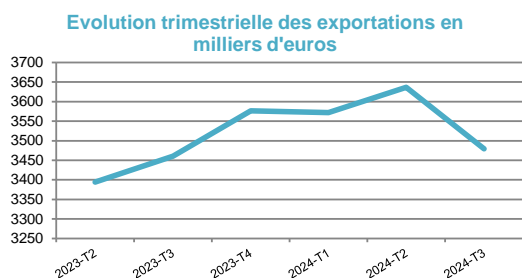
* Artistes-Auteurs, Laboratoires, Assurés Personnels...

1.4 Exportations

Source : Douanes françaises

Dernières données disponibles : 3ème trimestre 2024

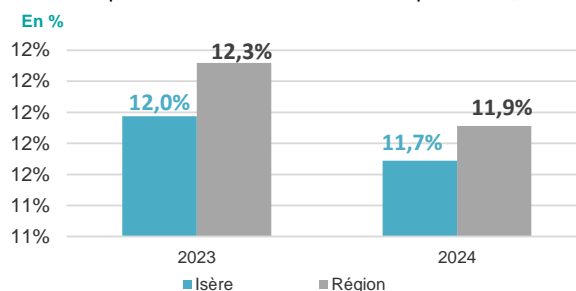
Part des exportations dans le total régional: 21,6 %



Source : DGFIP

Cumul du 1er janvier au 30 septembre 2024

Part des exportations dans le CA des entreprises: 11,7%



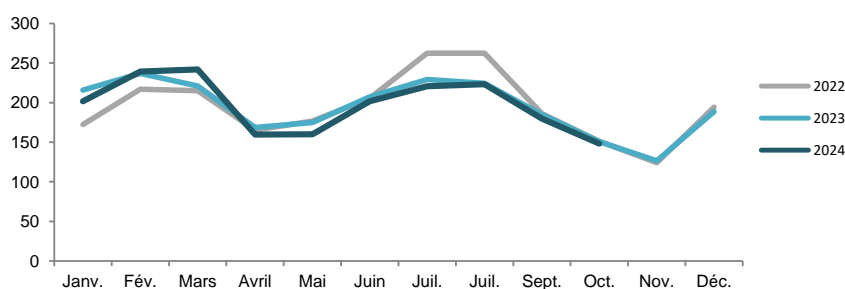
1.5 Conjoncture hôtelière

Source : Enquête hôtellerie - INSEE/DGE/Comités régionaux du tourisme

Données brutes - 3ème trimestre 2024

	T3 2023	T3 2024	Evolution annuelle (%)	
	Isère		Isère	Région
Nbre de nuitées en milliers (hôtellerie)	639	624	-2,3%	-0,8%
% total régional	8,9%	8,7%		

Evolution du nombre de nuitées dans l'hôtellerie



1.6 Immobilier

Source : SDES-DREAL-Sit@del2

Dernières données disponibles : 3ème trimestre 2024

	Isère		Région	
	Nombre (sur une année glissante)	Evolution annuelle (*)	Nombre (sur une année glissante)	Evolution annuelle (*)
Logements neufs (en nombre de logements)				
Autorisations de construire	7 310	-4,6%	43 450	-16,7%
Mises en chantier	6 310	-8,5%	36 780	-15,7%
Locaux neufs (en milliers de m²)				
Autorisations de construire	564	-17,9%	4 503	-13,1%
Mises en chantier	401	-14,1%	2 708	-1,4%

(*) % entre dernière année glissante et même période de l'année précédente.

1.7 Créations d'entreprises

Source : INSEE, REE (Répertoire des entreprises et des établissements)

Données brutes - 3ème trimestre 2024

	Isère		Région	
	Nombre	Evolution annuelle	Nombre	Evolution annuelle
Nombre de créations d'entreprises	4 479	1,4%	29 728	5,4%
Dont micro-entreprises	3 092	-0,3%	19 730	4,8%

2. EMPLOI SALARIE

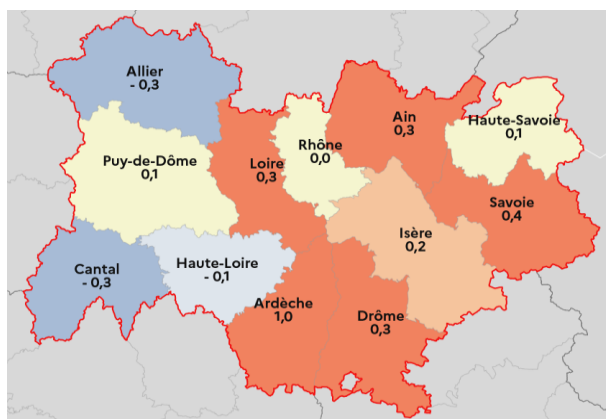
2.1 Emploi salarié

Source : Insee, estimations d'emploi ; estimations trimestrielles Acooss-Urssaf, Dares, Insee - Données CVS

Dernières données disponibles : 3ème trimestre 2024

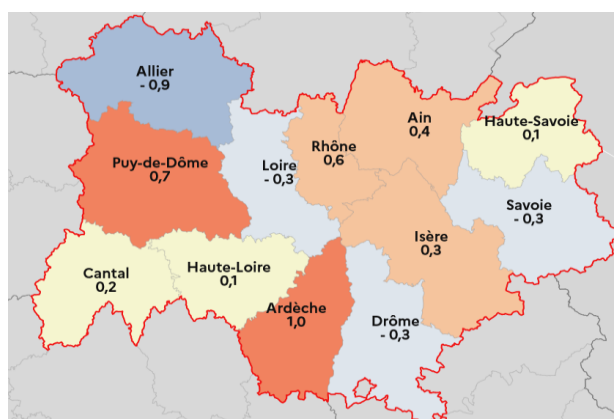
Isère	3ème trimestre 2023	2ème trimestre 2024	3ème trimestre 2024	Evolutions (en %)	
				Trimestrielle	Annuelle
Agriculture	2 693	2 587	2 609	0,8	-3,1
Industrie	92 105	92 356	92 398	0,0	0,3
Construction	33 761	33 065	32 919	-0,4	-2,5
Tertiaire marchand	219 640	219 750	219 752	0,0	0,1
Tertiaire non marchand	149 120	150 157	151 002	0,6	1,3
Total	497 320	497 915	498 680	0,2	0,3
Intérim	17 392	16 191	16 191	0,0	-6,9
Hors Intérim	479 928	481 723	482 489	0,2	0,5

Evolution trimestrielle des emplois (en %) (T3 2024 / T2 2024)



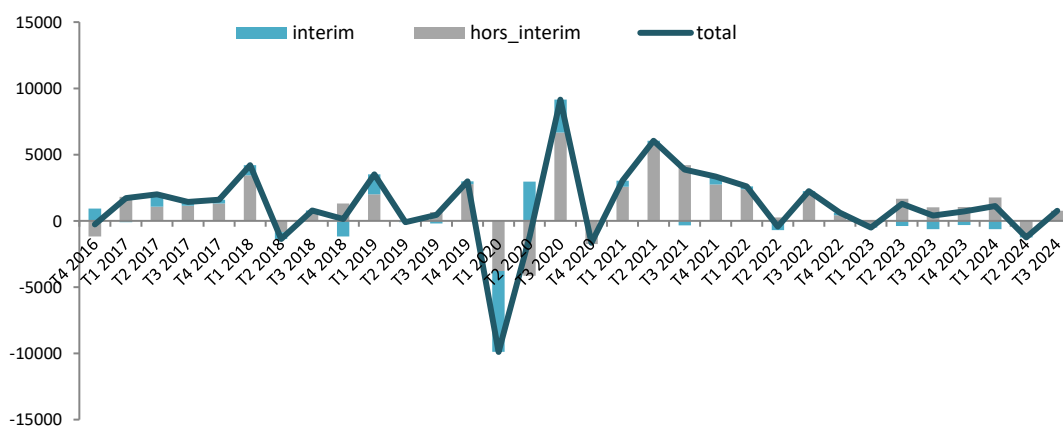
Auvergne-Rhône-Alpes : +0,1%

Evolution annuelle des emplois (en %) (T3 2024 / T3 2023)



Auvergne-Rhône-Alpes : +0,3%

Contribution de l'emploi intérimaire et hors intérimaire à la variation trimestrielle de l'emploi salarié (en nombre d'emploi)



2.2 Déclarations préalables à l'embauche, hors intérim

Source : Baromètre de l'URSSAF Auvergne et de l'URSSAF Rhône-Alpes

Dernières données disponibles : 3ème trimestre 2024

Répartition et évolution des déclarations préalables à l'embauche selon la nature du contrat

Contrat (Hors Interim)	CDI		CDD courts		CDD longs		Total	
	Niveau (en milliers)	Evolution Annuelle (en %)	Niveau (en milliers)	Evolution Annuelle (en %)	Niveau (en milliers)	Evolution Annuelle (en %)	Niveau (en milliers)	Evolution Annuelle (en %)
Isère	20,0	-7,3%	75,0	8,9%	22,5	-1,3%	117,5	3,7%
Région	140,9	-5,3%	491,1	7,6%	153,8	-2,0%	785,8	3,1%

Données CVS

Répartition et évolution des déclarations préalables à l'embauche (DPAE) par secteur d'activité

Secteur d'activité (hors Interim)	Nombre de DPAE* T3 2024	Evolution annuelle T3 2024 / T3 2023	
	Isère	Isère	Région
Industrie (B à E)	7,3	-6,1%	-1,0%
Construction (FZ)	4,8	2,9%	-1,5%
Services (G à U)	122,2	5,5%	4,9%
Dont :			
<i>Commerce ; réparation d'automobiles et de motocycles (GZ)</i>	15	4,0%	1,8%
<i>Hébergement-restauration (IZ)</i>	13	-0,2%	-1,5%
<i>R&D + Autres activités scientifiques et techniques (MB + MC)</i>	10	25,3%	4,6%
<i>Santé, action sociale, administration, éducation ** (QA+QB+OZ+PZ)</i>	40,3	9,4%	9,9%

Données brutes

* Données en milliers

** Activités pour la santé humaine (QA) + Action sociale et hébergement médico-social (QB)

+ Administration publique (OZ) + Education (PZ)

Attention, les chiffres du 1er tableau sont des données CVS, tandis que ceux du 2ème tableau sont des données brutes.

2.3 Activité partielle

Source : SI APART/DSN - ASP/DGEFP/Dares

Dernières données disponibles : 4e trimestre 2023

	Nombre de salariés concernés en moyenne, chaque mois, au T4 2023	Nombre d'heures indemnisées en moyenne, chaque mois, au T4 2023
REGION	11 565	939 055
ISERE	1 055	100 580

2.4 Les ruptures collectives de contrats de travail

Source : ASP-DGEFP, SI sur les ruptures collectives de contrats de travail, Traitements DREETS ARA

Dernières données disponibles : Cumul du 1er janvier au 30 septembre 2024

Les procédures de licenciements d'au moins 10 salariés sur une période de 30 jours, dans les entreprises d'au moins 50 salariés, doivent donner lieu à un accord collectif validé par la DREETS ou à un document unilatéral de l'employeur homologué également par la DREETS.

	Nombre d'emplois concernés au début*		Nombre d'emplois concernés à la demande	
	Isère	Région	Isère	Région
Plans de sauvegarde de l'emploi	480	6 193	373	5 174
Ruptures conventionnelles collectives	s	79	s	117
Licenciements économiques collectifs de moins de 10 salariés*	616	3 337	616	3 337
Licenciements économiques collectifs de 10 salariés ou plus	254	2 118	0	100

* Le nombre de ruptures de contrat de travail annoncé au début d'un dossier peut évoluer tout au long du processus de négociation.

** licenciements notifiés

Chiffres couvrant la période du 1er janvier au 30 septembre 2024

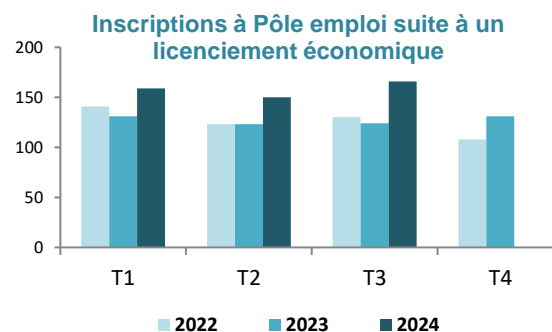
2.5 Licenciements économiques

Source : France Travail - DREETS Auvergne-Rhône-Alpes

Données en moyenne trimestrielle - Dernières données disponibles : 3ème trimestre 2024

Nombre d'inscriptions suite à licenciement économique (en données brutes)

T3 2023	T3 2024	Evolution annuelle (%)	
Isère		Isère	Région
124	166	33,2	35,4



3. CHOMAGE

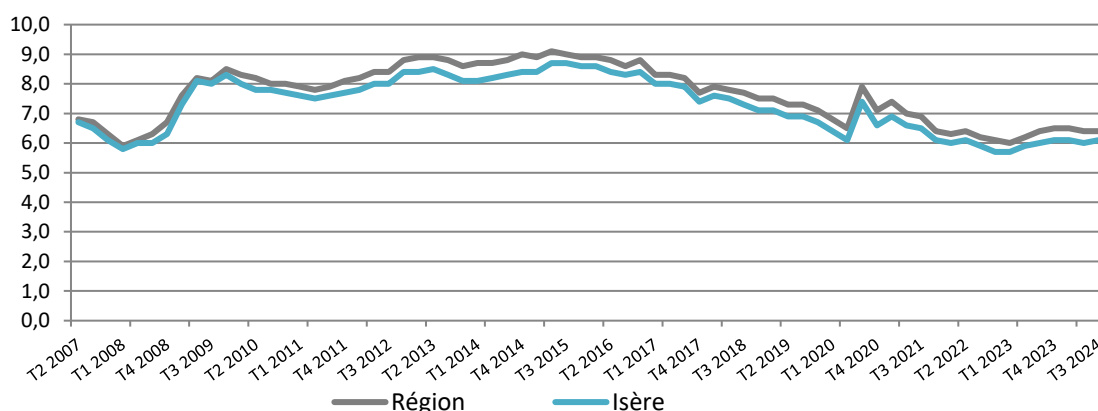
3.1 Taux de chômage

Source : Insee, CVS

Dernières données disponibles : 3ème trimestre 2024

	T4 2019	T3 2023	T2 2024	T3 2024
Isère	6,7	6,0	6,0	6,1
Région	7,1	6,4	6,4	6,4

Evolution du taux de chômage trimestriel en données CVS (en %)



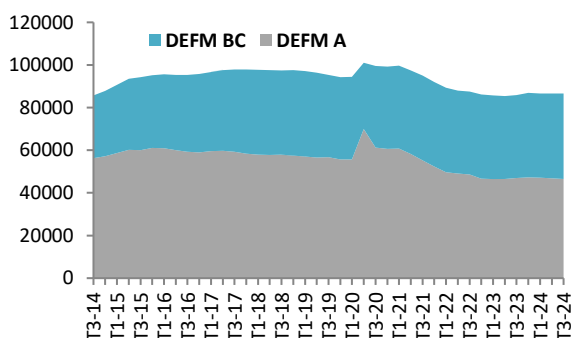
3.2 Demande d'emploi en fin de mois

Source : France Travail -Dares,STMT- DREETS Auvergne-Rhône-Alpes

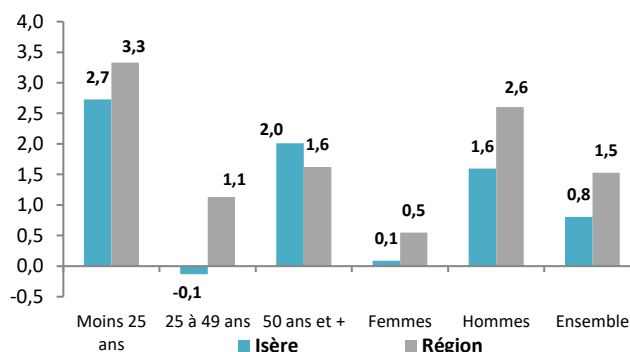
Données CVS-CJO en moyenne trimestrielle - Dernières données disponibles : 3eme trimestre 2024

A : en recherche active d'emploi, disponibles, sans emploi :	46 600
B+C : en recherche active d'emploi, en activité réduite (courte et longue) :	39 970
A+B+C : en recherche active :	86 570

Nombre de demandeurs d'emploi de catégories ABC



Evolution annuelle (T3 2024/T3 2023) des DEFM cat. ABC en fonction du sexe et de l'âge (en %)



3.3 Part des inscriptions à France Travail suite à un contrat court (CDD, intérim)

Source : France Travail -Dares,STMT- DREETS Auvergne-Rhône-Alpes

Données brutes, entrées sur le trimestre rapportées au nombre moyen de DEFM ABC sur le trimestre- 3ème trimestre 2024

Données brutes (en %)	3ème trimestre 2023	3ème trimestre 2024
Isère	12,8	12,6
Région	11,0	10,8

3.4 Durée d'inscription à France Travail

Source : France Travail -Dares,STMT- DREETS Auvergne-Rhône-Alpes

Données brutes en moyenne trimestrielle - 3ème trimestre 2024

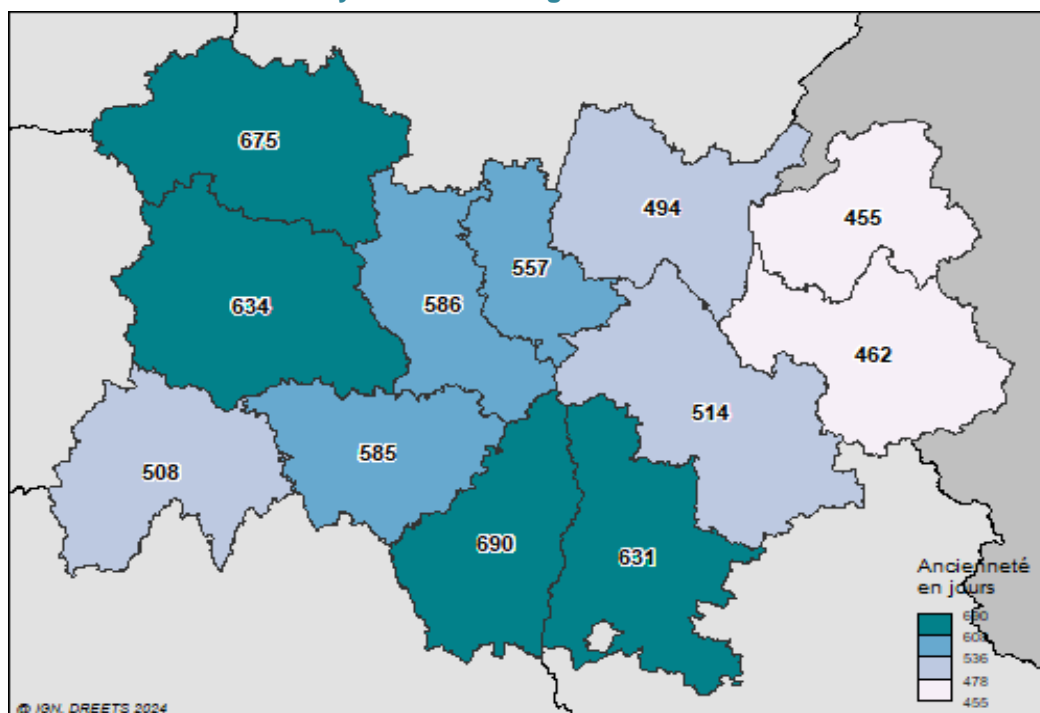
Part de la demande d'emploi de longue et très longue durée

Données CVSCJO (en %)	Isère		Région	
	T3 2023	T3 2024	T3 2023	T3 2024
Part des DELD (>=12 mois)	40,4	40,9	42,6	42,6
Part des DETLD (>=24mois)	22,0	21,0	24,0	23,0

Ancienneté moyenne au chômage

Données brutes (en jours)	3ème trim. 2023	3ème trim. 2024	Evolution annuelle (en jours)
Isère	521	514	-6
Région	567	557	-10

Carte de l'ancienneté moyenne au chômage au 3ème trim. 2024



4. PRESTATIONS SOCIALES

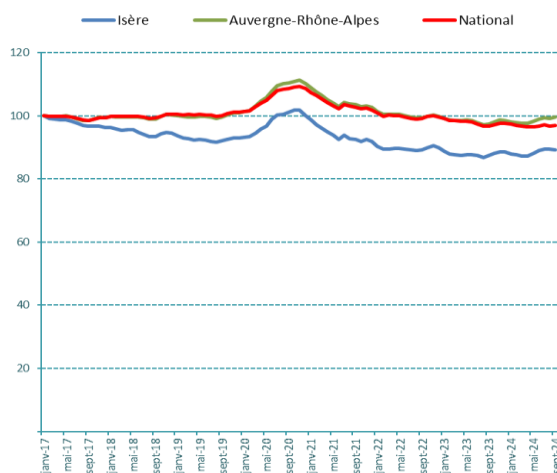
4.1 Revenu de solidarité active (RSA)

Sources : Cnaf, Allstat FR6 et FR2, traitement Drees; MSA ; France Travail, FNA ; I-Milo, traitement Dares.

Champ : France, tous régimes (Cnaf et MSA). La localisation géographique s'appuie sur le lieu de gestion du dossier de l'allocataire pour les données de la Cnaf et sur son lieu de résidence pour les données de la MSA.

Nombre d'allocataires	Isère	Région
février 2020	23 160	160 280
septembre 2023	21 680	153 750
septembre 2024	22 130	157 070
Evol annuelle septembre 2023 / septembre 2024	2,1%	2,2%
Evol février 2020 (début crise) / septembre 2024	-4,4%	-2,0%

Evolution du
Nombre d'allocataires du RSA par département et par mois



Champ : tous régimes (Cnaf et MSA)

Base 100 au 1er janvier 2017

4.2 Contrat d'engagement jeunes* - Stocks

Sources : Cnaf, Allstat FR6 et FR2, traitement Drees; MSA ; France Travail, FNA ; I-Milo, traitement Dares.

Champ : France. La localisation géographique s'appuie sur le lieu de la mission locale et de l'agence France Travail

Nombre de bénéficiaires	Isère	Région
août 2024	1 970	14 445

* Le dispositif n'existe que depuis mars 2022 (d'où l'absence de chiffres pour février 2022)

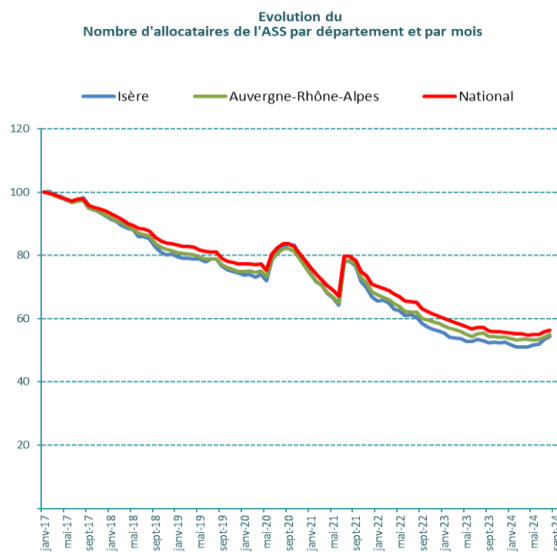
Le 1er mars 2022, le dispositif garantie jeunes a été remplacé par le contrat d'engagement jeune (CEJ). Il s'adresse sous certaines conditions aux jeunes de 16 à 25 ans et aux personnes de moins de 30 ans reconnues handicapées. Ce contrat peut se traduire notamment par des stages, des formations et un service civique. Le but est d'accéder à un emploi durable.

4.3 Allocation de solidarité spécifique (ASS)

Sources : Cnaf, Allstat FR6 et FR2, traitement Drees; MSA ; France Travail, FNA ; I-Milo, traitement Dares.

Champ : France. La localisation géographique s'appuie sur le lieu de résidence de l'allocataire.

Nombre d'allocataires	Isère	Région
février 2020	4 000	31 860
août 2023	2 870	23 470
août 2024	2 940	23 340
Evol annuelle août 2023 / août 2024	2,4%	-0,6%
Evol février 2020 (début crise) / août 2024	-26,5%	-26,7%



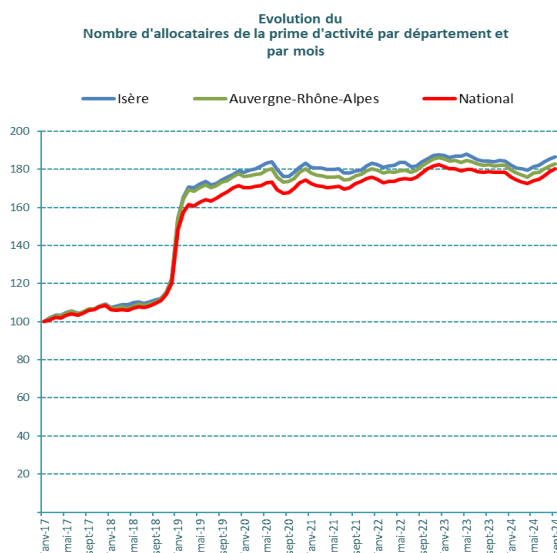
Base 100 au 1er janvier 2017

4.4 Prime d'activité

Sources : Cnaf, Allstat FR6 et FR2, traitement Drees; MSA ; France Travail, FNA ; I-Milo, traitement Dares.

Champ : France, tous régimes (Cnaf et MSA). La localisation géographique s'appuie sur le lieu de gestion du dossier de l'allocataire pour les données de la Cnaf et sur son lieu de résidence pour les données de la MSA.

Nombre d'allocataires	Isère	Région
février 2020	77 490	512 650
septembre 2023	79 660	529 330
septembre 2024	80 510	530 390
Evol annuelle septembre 2023 / septembre 2024	1,1%	0,2%
Evol février 2020 (début crise) / septembre 2024	3,9%	3,5%



Champ : tous régimes (Cnaf et MSA)

Base 100 au 1er janvier 2017

PS: Toutes les données 2023 sont provisoires et sujettes à révision (traitements DREES).

Directrice de la publication : Isabelle NOTTER

Direction Régionale de l'Economie, de l'Emploi, du Travail et des Solidarités d'Auvergne-Rhône-Alpes
Service Etude, Statistique, Evaluation (SESE)

Note réalisée par Olivier JACOD (DREETS),
avec la contribution de Sebastien CRESSOT (DRFIP) et des correspondants des Cellules Statistiques URSSAF

Photos sur la couverture : © Phovoir.fr ; @Fotolia.com
Tour Swisslife – 1, Boulevard Vivier Merle – 69443 LYON CEDEX 03
Téléphone : 04 72 68 29 00 – Télécopie : 04 72 68 29 29

Internet : <http://www.auvergne-rhone-alpes.dreets.gouv.fr>

Service communication DREETS -ARA

Copyright-MINEFI-©Gorodenkoff - stock.adobe.com

Copyright-MINEFI-©Nordreisender - stock.adobe.com

Copyright-MINEFI-©Catherine CLAVERY - stock.adobe.com



**PRÉFÈTE
DE LA RÉGION
AUVERGNE-
RHÔNE-ALPES**

*Liberté
Égalité
Fraternité*

Direction régionale
de l'économie, de l'emploi,
du travail et des solidarités

